

AudioBox™ Studio

Guía de Inicio Rápido



**Grabando fácilmente con AudioBox™ USB
y Studio One™ Artist**

English

Español

Deutsch

Français

Instrucciones Importantes de Seguridad



El signo de exclamación dentro del triángulo equilátero pretende alertar al usuario de la presencia de instrucciones importantes de funcionamiento y mantenimiento (servicio) en este manual.



El símbolo del rayo con punta de flecha dentro de un triángulo equilátero pretende alertar al usuario de la presencia de voltajes “peligrosos” no aislados dentro de la carcasa del producto, que pueden ser de magnitud suficiente para constituir un riesgo de descarga eléctrica a los seres humanos.



PRECAUCIÓN: PARA REDUCIR EL RIESGO DE DESCARGA ELÉCTRICA, NO RETIRE LA CUBIERTA. NO HAY PARTES EN EL INTERIOR QUE PUEDAN SER REPARADAS POR EL USUARIO. LLAMAR A PERSONAL TÉCNICO CALIFICADO PARA SU REPARACIÓN.



PRECAUCIÓN: Para reducir el riesgo de descarga eléctrica, no exponga este aparato a la lluvia y la humedad. El aparato no debe ser expuesto a goteos o salpicaduras de líquidos. No coloque sobre el aparato objetos que contengan líquidos, como vasos o floreros.



PRECAUCIÓN: Para reducir el riesgo de descarga eléctrica, no realice reparaciones que no se encuentren en las instrucciones de operación. Las reparaciones deben ser realizadas exclusivamente por personal calificado para ello.

1. Lea éstas instrucciones.
2. Conserve éstas instrucciones.
3. Preste atención a todas las advertencias.
4. Siga todas las instrucciones.
5. No use éste aparato cerca del agua.
6. Limpiar solamente con un trapo seco.
7. No bloquee las aberturas de ventilación. Instale de acuerdo a las instrucciones del fabricante.
8. No instale cerca de fuentes de calor, tal como radiadores, calefactores, estufas u otros aparatos (Incluyendo amplificadores) que producen calor.
9. No anule el propósito de seguridad del enchufe polarizado o con toma de tierra. Un enchufe polarizado tiene dos clavijas, una más ancha que la otra. Un enchufe con conexión a tierra tiene dos clavijas y una tercera a tierra. La clavija ancha o la tercera clavija se proporciona para su seguridad. Si el enchufe no encaja en su tomacorriente, consulte

a un electricista para que cambie el tomacorriente obsoleto.

10. Proteja el cable de alimentación de ser pisado o aplastado, especialmente en los enchufes, tomacorrientes y el punto donde salen del aparato.
11. Use únicamente los dispositivos o accesorios especificados por PreSonus.
12. Desconecte este aparato durante tormentas eléctricas o si no lo usa por un largo periodo de tiempo.
13. Si requiere servicio cuando el aparato ha sido dañado de alguna manera, si un cable de alimentación o el enchufe está dañado, se ha derramado algún líquido, caído algún objeto dentro del aparato, si el mismo ha sido expuesto a la lluvia o la humedad, si no funciona normalmente, o se ha caído. Todos los productos PreSonus en los EE.UU. deben ser reparados en la fábrica PreSonus en Baton Rouge, Luisiana. Si su producto requiere una reparación, póngase en contacto techsupport@presonus.com para acordar un número de autorización de retorno RMA. Los clientes fuera de los EE.UU. deben contactar a su distribuidor local. La información de los distribuidores está disponible en www.presonus.com.
14. El aparato deberá ser conectado a un toma corriente de red eléctrica con una puesta a tierra / conexión a tierra.
15. Cuando el enchufe de red o un conector se utiliza como dispositivo de desconexión, este debe estar fácilmente accesible.

Directivas de la UE para la protección del Medio Ambiente y otras normativas Europeas

RoHS Este producto es compatible con la 2002/95/EG Directiva de la UE para la Restricción del uso de ciertas sustancias peligrosas en aparatos eléctricos y electrónicos. No se añaden intencionadamente a este dispositivo Plomo (Pb), cadmio (Cd), mercurio (Hg), cromo hexavalente (Cr +6), PBB o PBDE. Cualquier rastro de impurezas de las sustancias contenidas en sus partes están por debajo de los umbrales RoHS especificados.

REACH Este producto es compatible con la Directiva EC1907/2006 de la Unión Europea para el registro, evaluación, autorización y restricción de sustancias químicas (REACH), y contiene menos del 0,1% de los productos químicos incluidos como productos químicos peligrosos en el Reglamento REACH.

WEEE Al igual que con la eliminación de todos los equipos eléctricos y electrónicos, este producto no debe ser tratado como basura doméstica. En su lugar, se debe entregar al punto de recolección para el reciclaje de aparatos eléctricos y electrónicos.



CE Este producto cumple con las Directivas del Consejo de la Unión Europea y las normas relativas a la compatibilidad electromagnética (2006/95/EC) y la Directiva de Baja Tensión (2004/108/EC).

English

Español

Deutsch

Français

1**Conectando su AudioBox Studio****2**

Consulte los diagramas de conexiones de los paneles frontal y trasero en la página 6-7 y el diagrama básico de conexiones en la página 8.

2**Instale el driver de AudioBox Studio****6**

La instalación de AudioBox Studio es rápida y fácil. Esta sección lo ayudará a hacerlo más rápido y fácil aún! Vaya a la página 9.

3**Instale y autorice Studio One Artist****7**

Su AudioBox Studio viene con un DAW completo, profesional y fácil de usar, Studio One Artist, convertirá su PC en un estudio de música y a usted en un experto en grabaciones antes que pueda decir "canción número uno."

4**Ajuste sus niveles y grabe!****11**

Su AudioBox Studio le ofrece una forma sencilla de crear mezclas de monitoreo para conseguir que su próximo single sea rápidamente un éxito. Esta sección lo guiará para conseguirlo.

5**¿Quiere aprender más?****16**

¿Quiere leer todo acerca de las especificaciones técnicas de AudioBox Studio? Muere por ser el gurú de Studio One en su vecindario? No puede esperar a conocer los secretos de la colocación de micrófonos, compresores, y efectos digitales? Visite estos recursos para aprender más!

English

Español

Deutsch

Français

Introducción



Gracias por adquirir PreSonus AudioBox™ Studio. Ahora usted posee todas las herramientas que necesita para capturar su creatividad. Todo lo que necesita es una computadora con conexión USB, sus instrumentos, y estará listo para grabar!

Su AudioBox Studio viene completa con:

- **AudioBox USB.** Una interfaz de grabación USB 2x2 con 2 preamplificadores de micrófono Clase A; monitoreo analógico de latencia cero; y E/S MIDI
- **M7.** Micrófono condenser de alta definición
- **HD7.** Auriculares profesionales
- **Studio One Artist.** Software de grabación y producción para Windows® y Mac®

Si usted sigue las instrucciones de esta guía cuidadosamente, estará grabando muy pronto.

Nota rápida acerca de esta Guía de Inicio Rápido: Esta Guía de Inicio Rápido fue hecha para ayudarlo a conocer su AudioBox Studio. Hay información más completa en el Manual de Usuario ubicado en el disco de los drivers que viene con su AudioBox Studio. Le sugerimos que use esta guía y el Manual de Usuario para familiarizarse con las características, aplicaciones y procedimientos correctos de conexión para su AudioBox USB antes de intentar conectarla a su computadora. Esto le ayudará a evitar problemas durante la instalación y configuración.

En esta Guía de Inicio Rápido usted encontrará consejos para usuarios avanzados. Los mismos le brindan innovadores trucos que le permitirán convertirse en un experimentado profesional con su AudioBox Studio. Además, encontrará una gran variedad de tutoriales de audio en la parte posterior del Manual de Usuario. Estos tutoriales abarcan todo desde la ubicación de micrófono hasta sugerencias de ecualización y compresión, y fueron incluidos para ayudarlo a obtener lo mejor de su AudioBox Studio.

English

Español

Deutsch

Français

1.0 Conectando su AudioBox Studio

1.1 AudioBox USB: Conexiones del panel frontal

Preamplificadores

Mic/Instrument.

Cada canal de AudioBox USB tiene un preamplificador de micrófono y un preamplificador de instrumento. El conector combo permite usar conectores de ¼" o conectores XLR en el mismo jack. Use los jacks ¼" para conectar guitarras u otros instrumentos sin amplificar. Use los XLR para conectar su micrófono M7.

Botón 48V. Este botón activa la alimentación phantom para ambos preamp. de micrófonos.

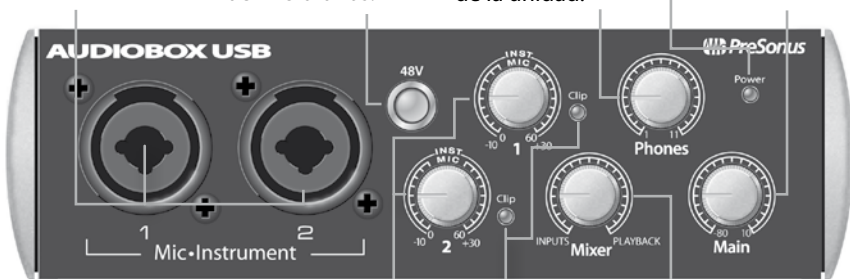
Nivel Phones. Esta perilla controla el nivel de salida para los auriculares conectados en la parte trasera de la unidad.

LED de

Alimentación.

Este LED indica el bus de alimentación. El mismo se ilumina en rojo cuando la AudioBox USB esté alimentada correctamente.

Nivel Main. Esta perilla controla el nivel de la salida Main ubicada en la parte trasera de la unidad.



Controles Trim de Entrada. Estas perillas ajustan el nivel de señal para sus respectivas entradas.

Indicadores de Clip. Todos los canales poseen un LED indicador de clip al lado del control de nivel. El indicador LED rojo se iluminará cuando la señal de entrada llegue a 0 dBFS.

Control Mixer. Esta perilla realiza un fundido cruzado entre la señal analógica de los preamplificadores de entrada y la señal de reproducción que viene desde su computadora. Si la perilla está en la posición de las 12 en punto, la entrada y la reproducción estarán balanceadas.

1.2 AudioBox USB: Conexiones del panel trasero

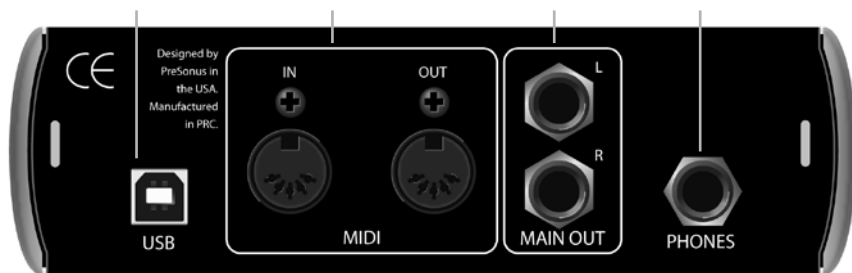
Conexión USB.

Aquí es donde se conecta el cable USB desde su AudioBox USB a su computadora. AudioBox está totalmente alimentada por el bus de esta conexión.

Puertos de Entrada y Salida MIDI. Las entradas y salidas MIDI permiten la conexión y/o comunicación con dispositivos MIDI externos para secuenciar y para otras funciones MIDI

Salidas Principales. Aquí es donde conectan sus monitores de eStudio o sistema de monitoreo. El nivel de salida de las mismas es controlado por la perilla Main en el frente de la unidad.

Salida Phones. Aquí es donde se conectan sus auriculares HD7. El nivel de salida es controlado por la perilla de volumen Phones en la parte frontal de la unidad.



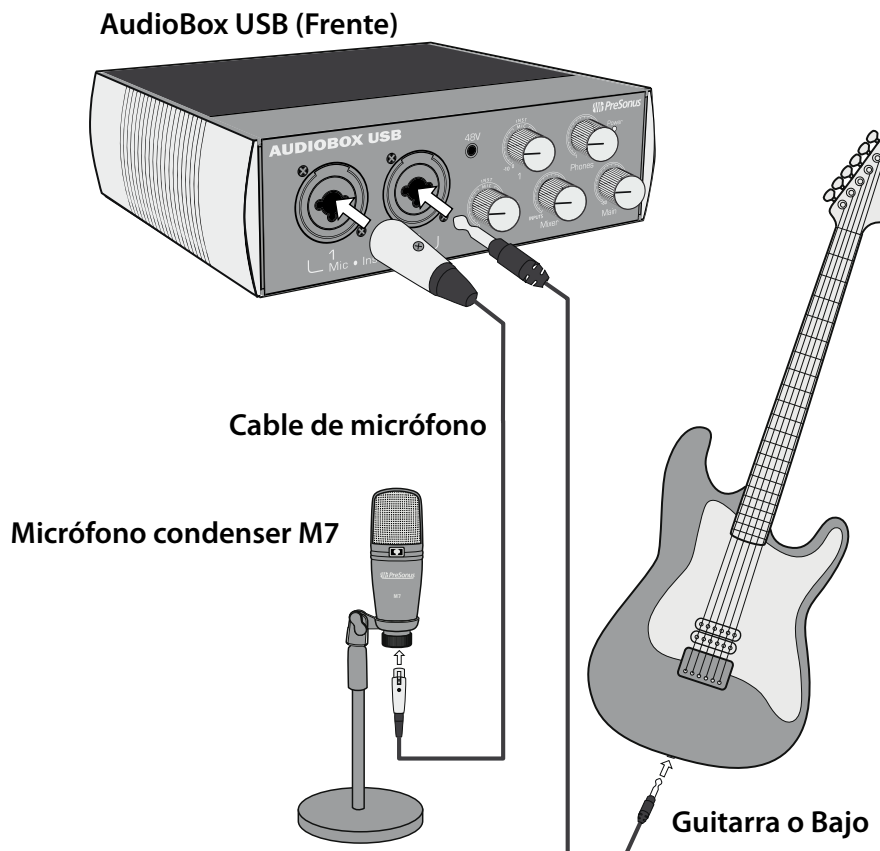
English

Español

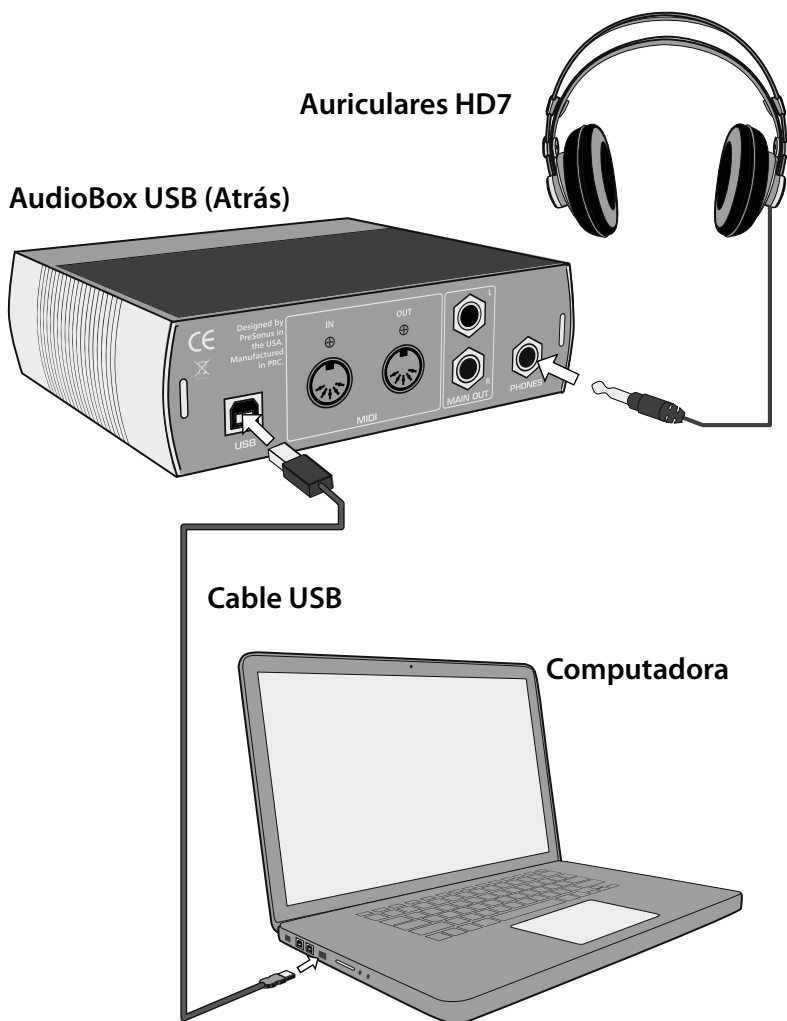
Deutsch

Français

1.3 Diagrama de conexiones



Consulte su Manual de Usuario de AudioBox USB (en disco y online) para más información sobre las conexiones y controles de su AudioBox Studio.



English

Español

Deutsch

Français

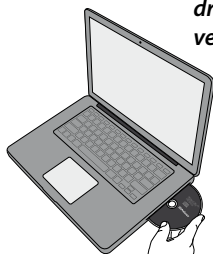
2.0 Instale el driver de AudioBox USB

Su AudioBox USB es una revolucionaria interfaz de audio USB 1.1 con control de monitoreo analógico de latencia cero y herramientas profesionales de audio.

Usuarios de Mac®: AudioBox USB es un dispositivo compatible con Core Audio. No es necesaria la instalación en Mac. Simplemente conecte AudioBox USB a su Mac para empezar a utilizarla.

2.1 Instalando el driver (Sólo Windows®)

Para obtener instrucciones paso a paso sobre cómo instalar el driver y el panel de control de AudioBox USB en el sistema Windows, vea la Sección 3 en su Manual de Usuario de AudioBox USB.



Luego de insertar el CD de instalación en su lectora CD-ROM, ejecute el instalador. Este lo guiará en cada paso del proceso de instalación.

Antes de comenzar la instalación, cierre todas las aplicaciones, y conecte su AudioBox USB a un puerto USB disponible en su computadora.



Usuarios de Windows Vista: Si ve cualquier alerta de seguridad de Windows, haga clic en "Instalar este software de controlador de todas formas."

Después de haber seguido las instrucciones en pantalla, se le avisará que la instalación ha finalizado con éxito y se le pedirá que reinicie su computadora.

Haga clic en "Finish" (PC) para reiniciar automáticamente su computadora.



3.0 Instale y autorice Studio One Artist

Para información más completa sobre el uso, la instalación y autorización de Studio One vea la Sección 4 en el Manual de Usuario de AudioBox USB o el Manual de Usuario de Studio One (ubicado en el menú Ayuda de Studio One).

Su AudioBox USB viene con el software de grabación y producción Studio One Artist. Studio One Artist le proporcionará todas las herramientas necesarias para capturar y mezclar una gran actuación. Como un valioso cliente de PreSonus, usted es aplicable para un descuento en la actualización a Studio One Producer o Studio One Professional. Para obtener más detalles sobre el programa de actualización de Studio One para clientes de PreSonus, por favor visite <http://studioone.presonus.com>.

Si usa otro DAW y no desea instalar Studio One Artist, por favor pase a la Sección 4.

3.1 Instalando Studio One Artist



1. Inserte el DVD de instalación de Studio One Artist en la unidad DVD de su computadora.
2. **Windows:** El instalador de Studio One Artist se iniciará de forma automática, siga las instrucciones en pantalla.

Mac: Arrastre el ícono de aplicación de Studio One sobre la carpeta "Aplicaciones". Asegúrese de ejecutar Studio One desde la carpeta Aplicaciones en su disco rígido.



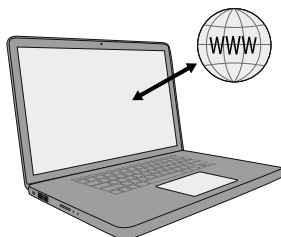
Windows



OS X

3.2 Autorizando Studio One Artist

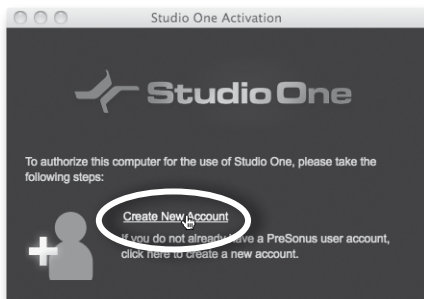
1. Asegúrese que su computadora esté conectada a Internet.
(Por instrucciones para la autorización de Studio One sin una conexión a internet, por favor consulte la Sección 4.1 del Manual de Usuario de AudioBox USB).



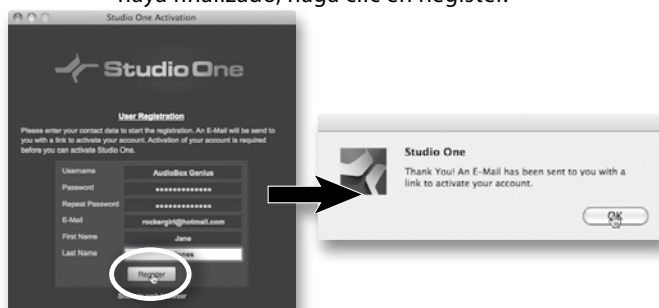
2. Ejecute el programa Studio One Artist haciendo doble clic en el ícono del mismo en su escritorio. Aparecerá el menú "Activar Studio One".



3. Haga clic en el link Crear nueva cuenta.



4. Llene el formulario online, asegurándose que su dirección de email sea correcta. Cuando haya finalizado, haga clic en Register.



5. Escriba el nombre de usuario y la contraseña que ha elegido. Usará esta información para registrar todos los productos PreSonus como también para ingresar a los foros de PreSonus.

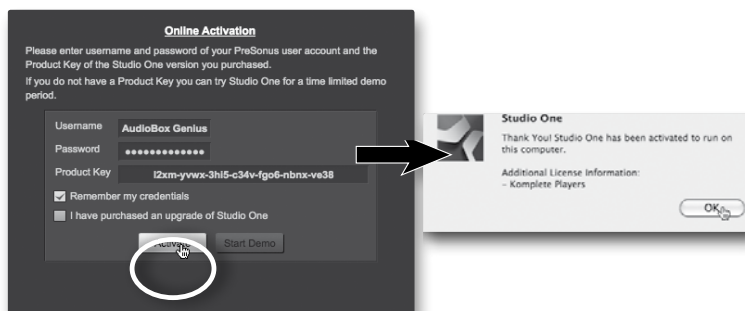
USERNAME _____

PASSWORD _____

6. Será enviado automáticamente un email desde PreSonus Registration a la dirección que proporcionó a fin de verificar su información de usuario. No olvide activar su cuenta la próxima vez que verifique su correo electrónico!

No es necesario activar su cuenta de usuario PreSonus para finalizar la autorización de Studio One Artist.

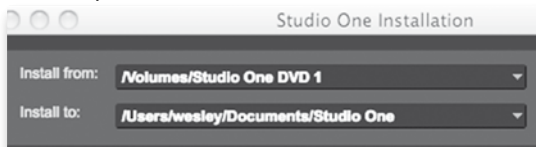
7. Ingrese el nombre de usuario y contraseña previamente creados y la clave del producto que se encuentra en el disco de instalación de Studio One Artist. Haga clic en el botón **Activate** para finalizar el proceso de activación.



3.3 Instalando el contenido de Studio One Artist

Studio One Artist viene con muchos instrumentos y loops que están organizados en sets de sonido, como así también, con canciones demo, videos tutoriales y plug ins de instrumentos de terceras partes. La primera vez que inicie Studio One, se le preguntará si desea instalar el contenido automáticamente; sin embargo, este contenido puede ser instalado en cualquier momento desde el menú Studio One y seleccionando “Instalación de Studio One...” en Studio One Artist.

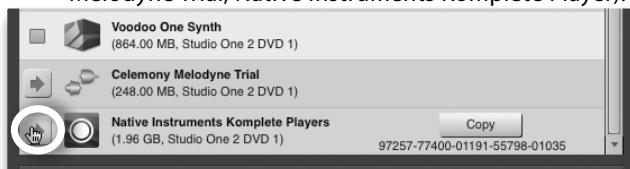
1. Por defecto, todo el contenido será seleccionado para instalarse. Asegúrese que el DVD de Studio One Artist está insertado en su computadora y seleccione en qué ubicación desea instalar el contenido.



2. Haga clic en Instalar paquetes.



3. Para instalar cualquier parte del contenido de terceras partes, haga clic en el botón con forma de flecha al lado del nombre del contenido que figura en la lista (Celemony Melodyne Trial, Native Instruments Komplete Player).



4. Tenga en cuenta que al lado de Native Instruments Komplete Player hay un número de serie en la lista. Usted necesitará estos números para autorizar estos plug ins la primera vez que lo abra.
5. Cuando haya terminado de instalar el contenido, haga clic en el botón “Hecho” (Done).



4.0 Ajuste sus niveles y grabe!

Antes de comenzar, hay unas pocas reglas generales que le recomendamos que siga:

- Siempre lleve las perillas Main y Phones a su mínimo nivel en el panel frontal antes de realizar cualquier conexión.
- Antes de conectar o desconectar un micrófono o de activar la alimentación phantom, asegúrese que las entradas están con sus niveles de ganancia al mínimo.
- No permita que las entradas de audio saturen. Observe los LEDs indicadores de clip (Saturación); cuando estos indicadores LED se iluminen de color rojo, estarán indicando que los conversores A/D están saturados. Al saturar los conversores causará distorsión digital, haciendo que todo suene horrible.
- Su equipamiento de estudio debe ser encendido en el siguiente orden:
 - A. Fuentes de sonido (guitarras, micrófonos, etc.) conectadas a las entradas de su AudioBox USB
 - B. AudioBox USB y computadora
 - C. Potencias o monitores potenciados

Cuando llegue el momento de apagar, el sistema hágalo en el orden inverso.

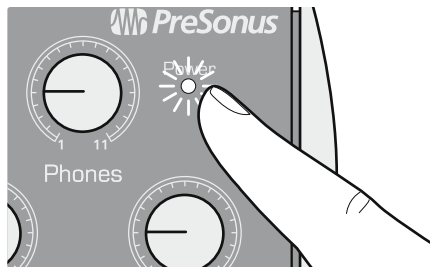
Ahora que sabe qué NO hacer, vamos a tocar un poco!

NOTA: El resto de esta sección describe el uso de su AudioBox Studio con Studio One Artist. Sin embargo, la mayoría de estas medidas en general se puede aplicar a cualquier DAW. Consulte la documentación que viene con su DAW para instrucciones específicas de aplicación. La Sección 3 del Manual de Usuario del AudioBox USB incluye instrucciones de configuración para algunas de las aplicaciones más populares DAW.

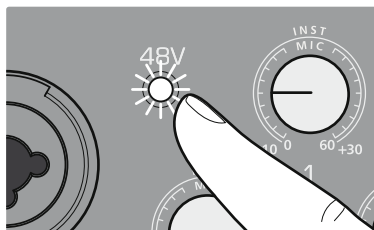
El Manual de Usuario del AudioBox USB también incluye un tutorial mas completo de Studio One Artist, incluyendo como agregar efectos y archivos de audio a su canción como así también como configurar dispositivos MIDI externos, tal como los teclados controladores.

4.1 Grabando con su AudioBox Studio

1. Gire todas las perillas de su AudioBox USB completamente en sentido anti horario.
2. Conecte su AudioBox USB a la computadora y asegúrese que el LED indicador de alimentación (Power) está iluminado.



3. Tome el micrófono M7 y el cable de micrófono y conéctelos a la entrada de micrófono Channel 1 de su AudioBox USB.
4. Si planea utilizar altavoces, conecte las salidas principales (Main) de su AudioBox USB a un amplificador de potencia o a un par de monitores potenciados utilizando cables balanceados. (Si está utilizando altavoces pasivos, conéctelos a su amplificador de potencia.)
5. Su micrófono M7 requiere alimentación Phantom, entonces presione el botón de 48V en el panel frontal.



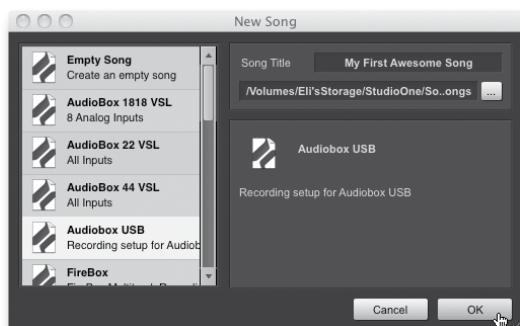
6. Si esta utilizando altavoces, encienda el amplificador o los monitores activos.
7. Conecte sus auriculares HD7 a su AudioBox USB.

8. Inicie Studio One Artist.

9. Desde la página de inicio, seleccione
"Crear una nueva canción."



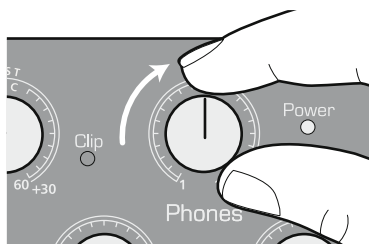
10. Para comenzar una nueva canción, seleccione "**AudioBox USB**" desde la lista de plantillas (Templates).



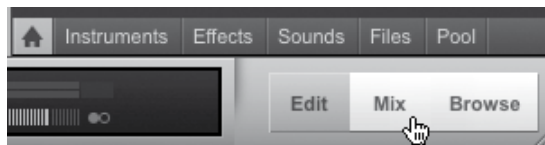
11. Dele un nombre a su canción.

12. Haga clic en el botón **OK** cuando haya finalizado.

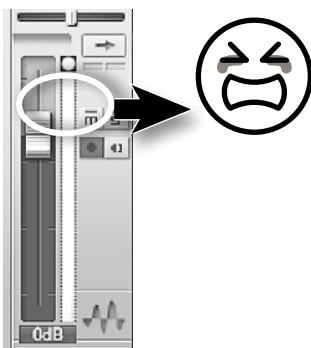
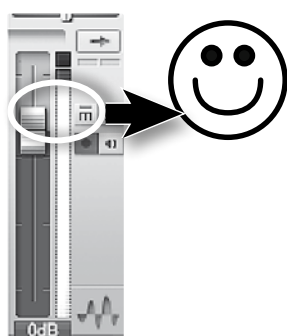
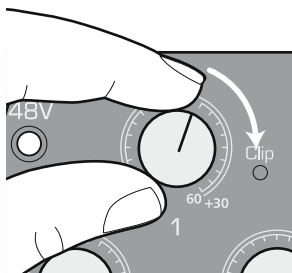
13. Gire el control de volumen **Phones** de su AudioBox USB a la posición de las 12:00 horas.



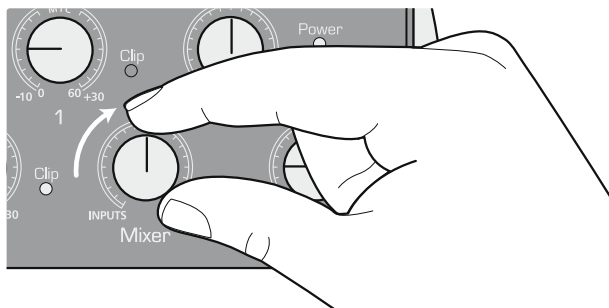
14. Haga clic en el botón “Mezcla” para abrir la consola en Studio One.



15. Hable frente al micrófono mientras observa el medidor en el Canal 1 en Studio One. Lentamente gire la perilla de ganancia de entrada 1 de su AudioBox en sentido horario, tal que el nivel de entrada en Studio One este cerca de su máximo pero que no exceda los 0 dB. Una luz roja de Clip se encenderá en el frente de su AudioBox USB o en Studio One si se excede del límite recomendado.



16. Gire la perilla Mixer del panel frontal de su AudioBox USB a la posición de las 12:00 horas. Esto le permitirá escuchar tanto las entradas como las reproducciones de la computadora. Ahora está listo para grabar.



17. Haga clic en el botón "Grabar" en Studio One Artist y puede comenzar a grabar su primera obra maestra!



18. Para reproducir su grabación, haga clic en el botón "Retornar a cero" en la barra de transporte de Studio One Artist y luego haga clic en el botón "Comenzar".



5.0 ¿Quiere aprender más?

Información de AudioBox USB

Puede encontrar información completa acerca de su AudioBox USB en el manual de usuario. Su manual de usuario se encuentra en el disco de instalación de AudioBox Studio. El manual de usuario de AudioBox USB contiene las instrucciones completas de funcionamiento de la interfaz.

Otra información útil en el manual de usuario de AudioBox USB:

- Instrucciones de configuración para DAW de terceras partes
- Tutorial sobre técnicas de ubicaciones de micrófonos
- Tutorial sobre procesamiento dinámico
- Tutorial de ecualizadores
- Tutorial sobre Reverb y Delay
- Guía de resolución de problemas

Información Studio One Artist

La Guía de Inicio Rápido avanzada de Studio One Artist puede encontrarse en el manual de usuario de AudioBox USB. La información completa acerca de Studio One puede encontrarse en el manual de usuario de Studio One. El manual de usuario de Studio One es instalado en su computadora junto con Studio One Artist y puede acceder a él a través del menú Ayuda de Studio One.

Puede encontrar más videos acerca de Studio One en <http://Studioone.presonus.com>.

Soporte Técnico y Recursos Online

Visite **www.presonus.com** y seleccione **Knowledge Base** en la pestaña Support para obtener respuestas a preguntas frecuentes.

Si todo lo demás falla...

En Estados Unidos:

Llame al soporte técnico PreSonus al 1-225-216-7887
de Lunes a Viernes en el horario de 9am a 6pm CST

Fuera de los Estados Unidos:

Contáctese con el distribuidor local de PreSonus

Contacte al soporte técnico de PreSonus
a través del portal web:

<http://support.presonus.com/home>

English

Español

Deutsch

Français

© 2012 PreSonus Audio Electronics, Inc. Todos los derechos reservados. PreSonus, StudioLive, Studio One, Capture, Virtual StudioLive, XMAX, y AudioBox son marcas registradas de PreSonus Audio Electronics, Inc. Macintosh es una marca registrada de Apple, Inc., en los Estados Unidos y otros países. Windows es una marca registrada de Microsoft, Inc., en los Estados Unidos y otros países. Los nombres de productos aquí mencionados pueden ser marcas comerciales de sus respectivas compañías. Todas las especificaciones están sujetas a cambios sin previo aviso. . . Excepto la receta del Jambalaya, que es un clásico.

AudioBox™ Studio

Guía de Inicio Rápido

English

Español

Deutsch

Français

Declaración EMC:

NOTA: Este equipo ha sido probado y cumple con los límites para un dispositivo digital de Clase B, en conformidad con el apartado 15 de las Normas de la FCC. Estos límites están diseñados para proporcionar una protección razonable contra interferencias perjudiciales en una instalación residencial. Este equipo genera, utiliza y puede irradiar energía de radiofrecuencia y, si no se instala y utiliza de acuerdo con las instrucciones, puede causar interferencias en las comunicaciones de radio. Sin embargo, no hay garantía de que no se produzcan interferencias en una instalación en particular. Si este equipo causa interferencia dañina a la recepción de radio o televisión, lo cual puede determinarse apagando y encendiendo el equipo, se le recomienda intentar corregir la interferencia por uno o algunas de las siguientes medidas:

- Cambiar la orientación o ubicación de la antena receptora.
- Aumentar la separación entre el equipo y el receptor.
- Conecte el equipo a un tomacorriente en un circuito diferente al que está conectado el receptor.
- Consulte al distribuidor o a un técnico de radio / televisión para obtener ayuda.

PRECAUCIÓN: Los cambios o modificaciones a este dispositivo que no estén expresamente aprobados por PreSonus Audio Electronics podrían anular la autoridad del usuario para operar el equipo bajo las reglas de la FCC.

Este aparato no excede los límites de la Clase A/Clase B (según el caso) para las emisiones de ruido de radio de aparatos digitales, según lo establecido en el Reglamento para Interferencias de Radio comunicaciones del Departamento de Comunicaciones de Canadá.

ATTENTION — Le présent appareil numérique n'émet pas de bruits radioélectriques dépassant les limites applicables aux appareils numériques de classe A/de classe B (selon le cas) prescrites dans le règlement sur le brouillage radioélectrique édicté par le ministère des communications du Canada.



7257 Florida Boulevard
Baton Rouge, Louisiana 70806 USA •
1+ 225-216-7887
www.presonus.com

Part# 825-ABS0017-B