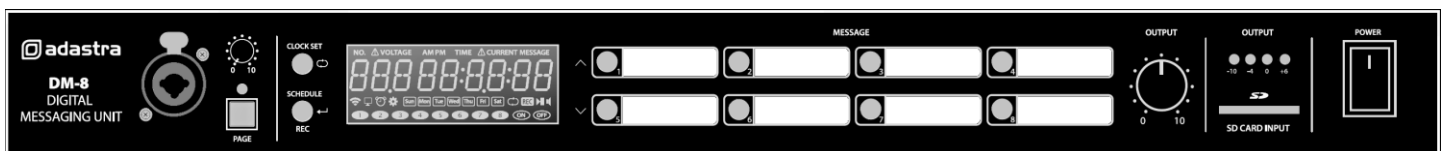


DM-8

UNIDAD DE MENSAJERÍA DIGITAL

Ref: 953.053UK

Manual del usuario



Version 3.1



Precaución: Lea atentamente este manual antes de utilizarlo
Los daños causados por el mal uso no están cubiertos por la garantía

Introducción

Gracias por elegir una unidad de mensajería digital Aداstra DM-8 para programar música, anuncios y alertas en su sistema de megafonía. Esta unidad está diseñada para proporcionar una automatización flexible y sin complicaciones de la reproducción de audio, totalmente programable por el operador. Por favor, lea este manual para obtener los mejores resultados de su producto y evitar daños por mal uso.

CONVENCIONES SOBRE SÍMBOLOS Y MENSAJES DE SEGURIDAD



PRECAUCIÓN
RIESGO DE DESCARGA ELÉCTRICA
NO ABRIR

AVISO
RIESGO DE DESCARGA ELÉCTRICA
NO ABRIR



Este símbolo indica que en esta unidad hay una tensión peligrosa que constituye un riesgo de descarga eléctrica



Este símbolo indica que hay instrucciones importantes de funcionamiento y mantenimiento en la literatura que acompaña a esta unidad.



AVISO DE SEGURIDAD

1. Antes del uso, lea este manual
2. Conserve el manual en buen estado
3. Preste atención a las advertencias de seguridad
4. Respete todos los requisitos de funcionamiento
5. No utilice el aparato cerca del agua o de zonas húmedas
6. Para la limpieza, utilice únicamente un paño seco y sin pelusas
7. Realice la instalación de acuerdo con las especificaciones
8. Colocar lejos de fuentes de calor o aparatos de calefacción
9. Utilice el cable de alimentación suministrado y evite dañar el cable o los conectores
10. Desenchufe el aparato de la red eléctrica cuando haya tormenta o si no lo va a utilizar durante mucho tiempo
11. En caso de mal funcionamiento, entrada de agua u otros daños, consulte al personal de servicio cualificado
12. No lo coloque en zonas húmedas o cerca de líquidos o humedad. No derrame líquidos sobre la carcasa
13. Preste atención a los símbolos de advertencia durante el transporte y la colocación
14. Los terminales marcados con el símbolo son PELIGROSOS VIVOS y sólo deben ser conectados por personal cualificado
15. Asegúrese de que el aparato está conectado a una toma de corriente con una conexión de protección a TIERRA
16. Asegúrese de que el interruptor de red funcione correctamente

Advertencia

Para evitar el riesgo de incendio o descarga eléctrica, no exponga ningún componente a la lluvia o a la humedad. Si se derraman líquidos sobre la carcasa, deje de utilizarla inmediatamente, deje que la unidad se seque y haga que la revise personal cualificado antes de seguir utilizándola. Evite los impactos, la presión extrema o las vibraciones fuertes en la carcasa. No abra la carcasa - deje el mantenimiento en manos de personal cualificado.

Seguridad

- Compruebe que el voltaje de la red es correcto y que el cable IEC está en buenas condiciones antes de conectarlo a la red.
- Para la alimentación de CC, utilice una fuente de alimentación estable de 24Vdc conectada a los terminales de alimentación.

Colocación

- Esta unidad puede utilizarse de forma independiente o fijada en un rack de 19".
- Asegure un soporte adecuado y el acceso a los controles y conectores cuando se monte en el rack

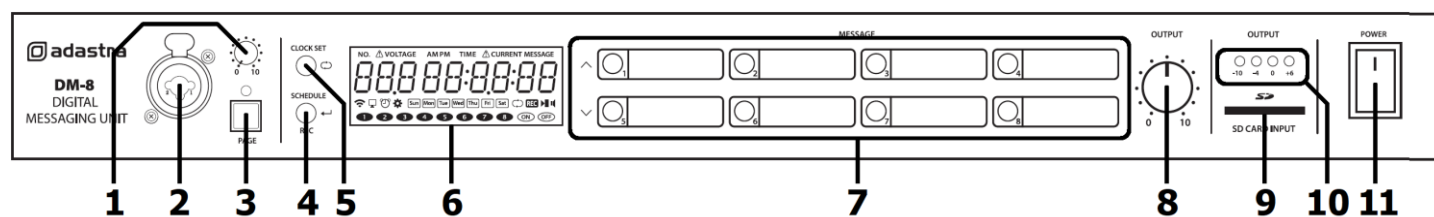
Limpieza

- Utilice un paño suave con un detergente neutro para limpiar la carcasa según sea necesario
- No utilice disolventes fuertes para limpiar la unidad

Actualización del firmware

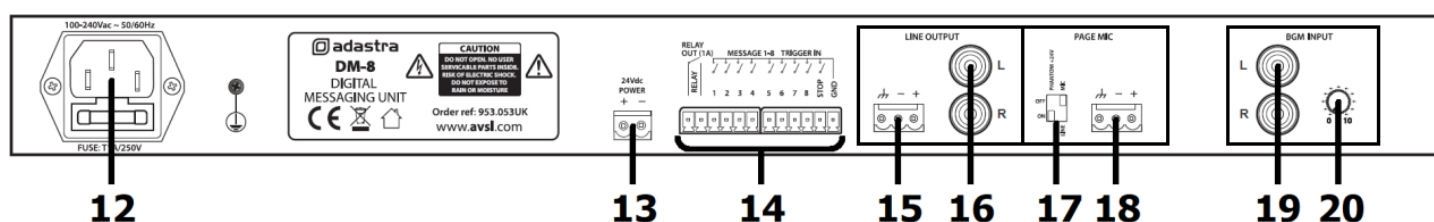
- Se incluye un puerto USB en el panel trasero para permitir futuras actualizaciones de firmware cuando estén disponibles

Front panel



1. Ajuste de la ganancia del micrófono de avisos
2. Entrada combo XLR/jack del micrófono de avisos
3. Botón de avisos
4. Botón de programación/grabación/retorno
5. Botón de ajuste del reloj / Repetición
6. Pantalla LCD
7. Mensaje 1 - 8 botones de activación directa
8. Control del nivel de salida de los mensajes
9. Ranura para tarjetas SD
10. LEDs indicadores del nivel de salida
11. Interruptor de encendido/apagado

Rear panel



12. Toma de corriente IEC y portafusibles
13. Terminales de alimentación de 24Vdc
14. Terminales de disparo de mensajes 1-8 y relé
15. Salida de línea equilibrada (terminales de tornillo)
16. Salida de línea no balanceada (2 x RCA)
17. Interruptores DIP de alimentación Phantom y nivel de micrófono/línea.
18. Entrada de micrófono o línea para avisos (terminales de tornillo)
19. Entrada de música de fondo BGM (RCA L+R)
20. Nivel de salida de música de fondo BGM

Preparación de la tarjeta SD

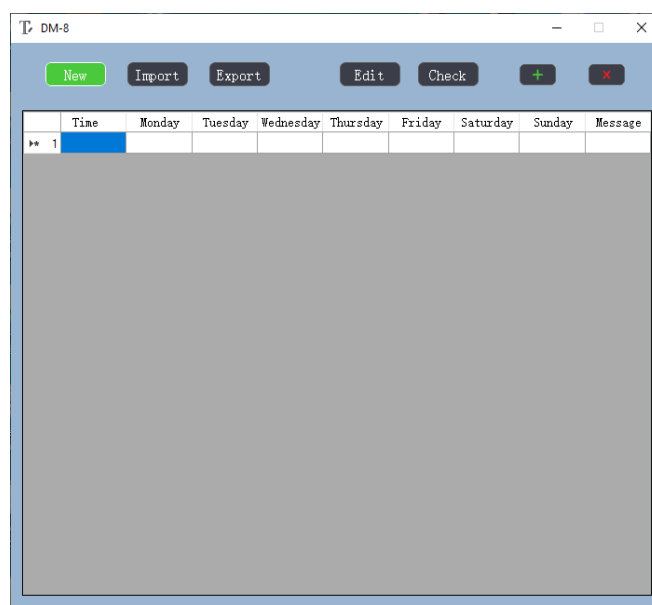
El reproductor de mensajes DM-8 requiere una tarjeta SD (o microSD con adaptador) para leer la información de mensajes y horarios. La tarjeta SD debe estar formateada en FAT32 y se recomienda que tenga entre 4GB y 32GB de capacidad.

NOTA: Es necesario utilizar una tarjeta SD nueva o completamente vacía. Si se reutiliza una tarjeta SD ya existente, debe formatearse por completo utilizando la aplicación llamada SD Memory Card Formatter, disponible en el sitio web [sdcard.org](http://www.sdcard.org).

La función estándar "Format" proporcionada por el sistema operativo de su PC no siempre elimina todos los datos y la tarjeta SD podría no funcionar con el DM-8.

Si se van a utilizar mensajes pregrabados, éstos deben estar en formato de audio mp3 estándar y almacenarse en la carpeta raíz de la tarjeta SD con nombres de archivo como los siguientes: "M001.mp3, M002.mp3, M003.mp3... M099.mp3"... para un máximo de 99 pistas de mensajes.

Las pistas de mensajes deben almacenarse en una carpeta llamada MESSA, que a su vez debe estar en la carpeta raíz de la tarjeta SD, para que el DM-8 las reconozca.



El programa de mensajes debe ser almacenado en la tarjeta SD como un archivo de texto llamado **schedule.txt** que puede ser creado usando la aplicación gratuita **DM8_Schedule_Editor.exe**.

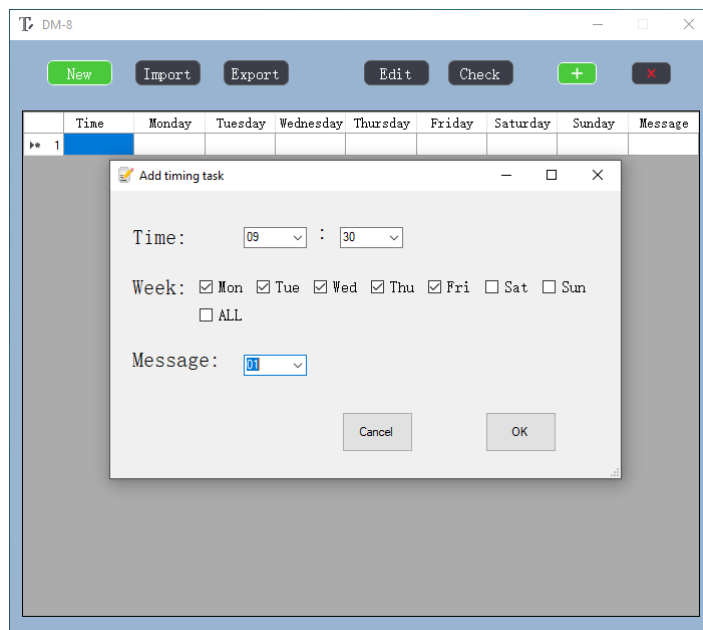
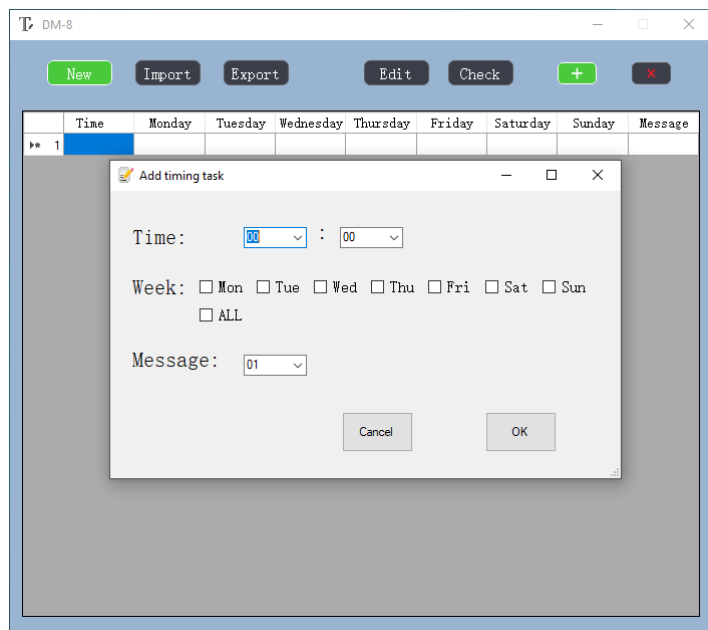
Esta aplicación se puede descargar desde... http://www.avsl.com/assets/downloads/953053UK_software.zip y se ejecuta sin necesidad de instalación en ordenadores con Windows XP y superior.

Guarde el archivo de software en la tarjeta SD o en el PC y haga doble clic en este archivo .exe para ejecutarlo desde la ubicación almacenada. Los programas que se creen y exporten se guardarán en el mismo directorio. La ventana de apertura del **DM8_Schedule_Editor.exe** es una nueva programación en blanco, que puede ser editada, exportada, importada (desde un archivo previamente creado) y guardada como copia de seguridad. Se puede abrir un nuevo horario en cualquier momento haciendo clic en "Nuevo".

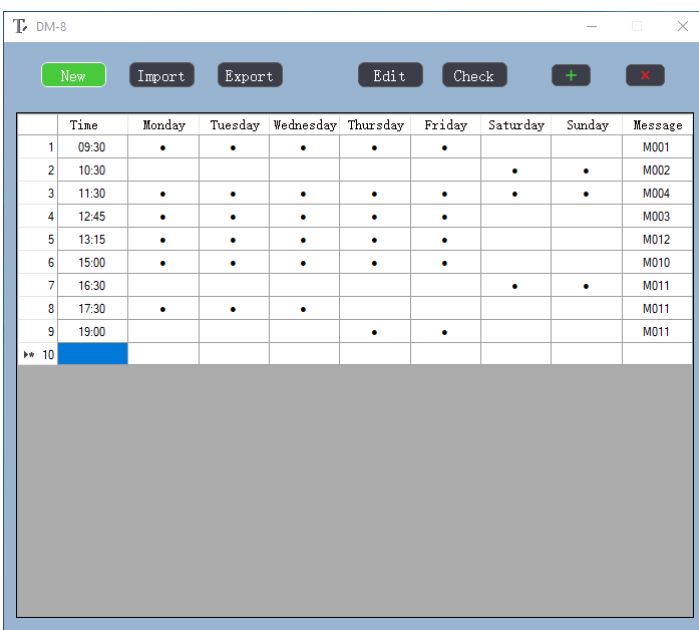
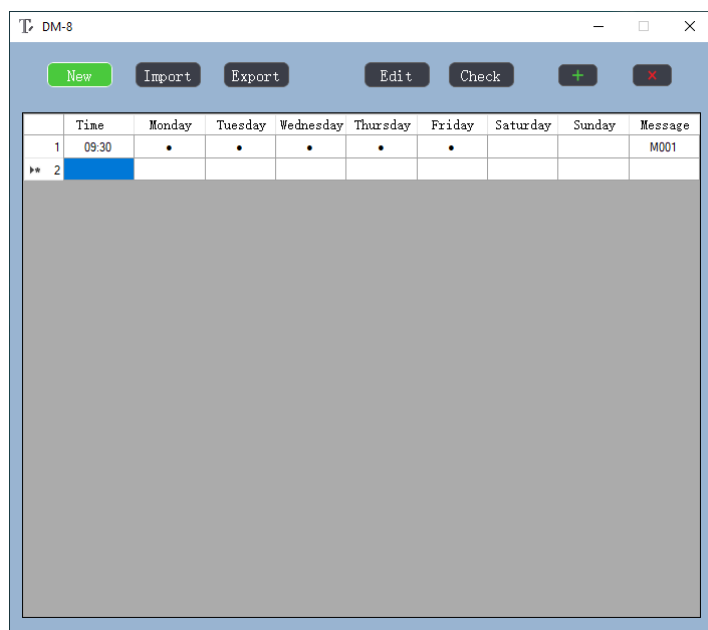
Para empezar a crear un archivo schedule.txt, haga clic en "Editar" o doble clic en el campo "Hora" resaltado. Esto abrirá la ventana del editor de eventos como se muestra a continuación.

Edite la hora del día requerida haciendo clic en los campos de la hora y los minutos e introduciendo los valores directamente - o - seleccione de la flecha desplegable a la derecha de cada campo.

A continuación, haga clic en los días de la semana en los que se producirá este evento (si lo prefiere, haga clic en TODOS para rellenar todos los días rápidamente). Por último, seleccione el mensaje que se activará en esos días a la hora seleccionada entre 001 y 099.



Cuando la hora, los días y el mensaje estén configurados, haga clic en OK y la ventana volverá a la lista de programación mostrando el nuevo evento configurado. Se resaltarà la siguiente línea hacia abajo, y el proceso puede repetirse para un máximo de 99 eventos de programación.



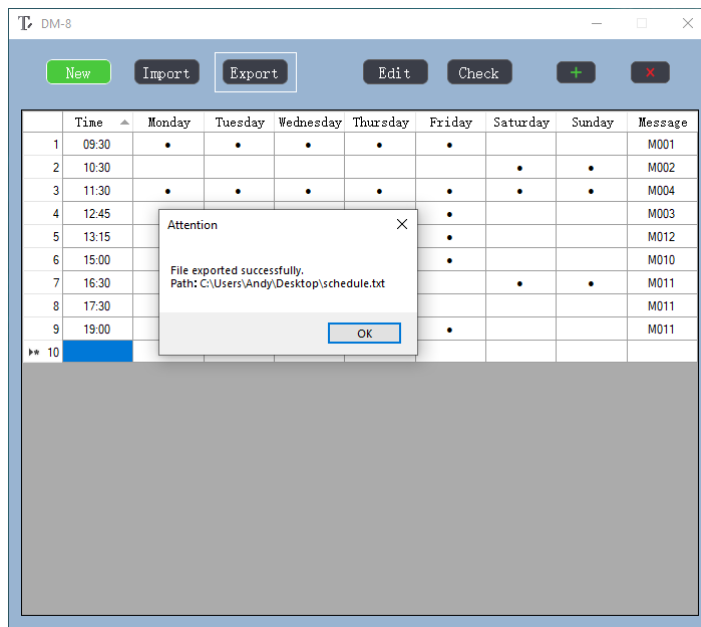
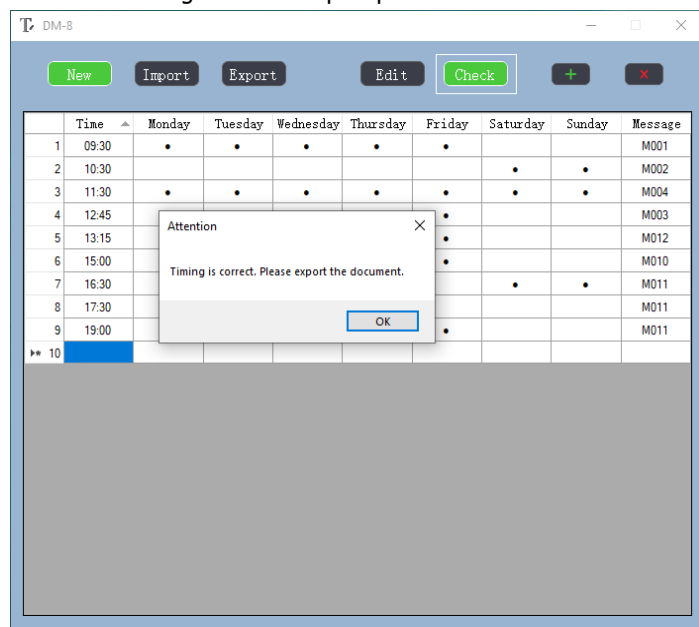
Cada evento se mostrará como una línea hasta que se completen todos los eventos de mensajes requeridos. Cualquier evento puede editarse aún más seleccionándolo y haciendo clic en Editar o simplemente haciendo doble clic en la línea de ese evento. Sobrescriba cualquiera de los ajustes y haga clic de nuevo en Aceptar para guardar los cambios.

También se puede eliminar cualquier evento de la agenda haciendo clic en la **X** roja o añadir otro evento haciendo clic en el **+** verde.

NOTA: Asegúrese de que el archivo de programación sólo está configurado para activar los archivos mp3 que existen en la carpeta **MESSA**.

Si el programa está configurado para activar cualquier archivo mp3 (M001 - M099) que falte en la carpeta **MESSA**, se producirá un error de lectura (esto se muestra con un mensaje **"READ ERR"** después del ciclo de arranque).

Una vez que todos los ajustes de los eventos estén finalizados como se requiere, haga clic en "Comprobar" para verificar que todos los tiempos de los eventos están ajustados correctamente. Aparecerá el mensaje "Atención, el tiempo es correcto. Por favor, exporte el documento". Haga clic en Aceptar para cerrar esta ventana.



Para crear el archivo **schedule.txt**, haga clic en "Exportar". Aparecerá el mensaje "Atención Archivo exportado con éxito" con la ruta del archivo (en el mismo directorio que **DM8_Schedule_Editor.exe**). Vuelva a hacer clic en OK para confirmar.

El documento de texto resultante schedule.txt puede abrirse en un editor de notas para comprobarlo y editarlo si es necesario. Puede guardarse en el PC e incluso reeditarse en el software de programación haciendo clic en "Importar" y navegando hasta el archivo.

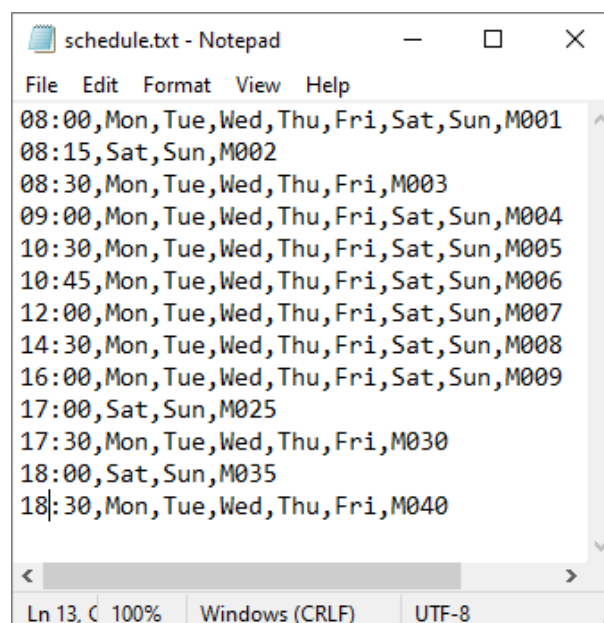
El formato del documento schedule.txt es Time,Days,Message (todo separado por comas solamente - se muestra un ejemplo al lado)
 El formato de la hora es de 4 dígitos, 24 horas (medianoche = **00:00**)
 Los días se abrevian con las 3 primeras letras (lunes = **Mon**) El mensaje es el nombre del archivo sin **.mp3** (mensaje 1 = **M001**)
 Si lo prefiere, el archivo de programación puede escribirse desde cero sin el software del editor utilizando un editor de texto o incluso utilizando un editor de hojas de cálculo (como un archivo .csv y luego convertido en un archivo .txt) Cada evento debe estar en una línea separada y no debe tener espacios.

Si el calendario se va a editar o escribir en un editor de texto (como el Bloc de notas), es imprescindible mantener el mismo formato y no añadir espacios ni alterar la puntuación, ya que esto haría que el archivo no fuera válido.

Este archivo debe guardarse en la carpeta raíz de la tarjeta SD.

El nombre del archivo debe ser **schedule.txt** para que el DM-8 lo reconozca.

El DM-8 busca el archivo **schedule.txt** al encenderlo y lo lee para configurar el programa de reproducción de mensajes.



Esto se suma a los archivos mp3 de mensajes mencionados al principio de esta sección.

NOTA: Si algún evento introducido manualmente coincide al mismo tiempo, se producirá un mensaje **"READ ERR"** en el arranque.

DM8_schedule_editor.exe mostrará una advertencia si hay algún evento que se colisiona en la programación y lo resaltaré en rojo

Conexión y configuración

Asegúrese de que la alimentación (11) está desconectada hasta que todas las conexiones de entrada y salida estén colocadas.

Gire el NIVEL DE SALIDA (8) y el nivel de BGM trasero (20) completamente hacia abajo (en sentido contrario a las agujas del reloj) como precaución antes de encenderlo.

Inserte una tarjeta SD o microSD con adaptador (se recomiendan 4-32GB) formateada a FAT32 (utilizando el "Formateador de tarjetas de memoria SD") que haya sido preparada con la carpeta **MESSA** que contiene archivos mp3 y un archivo **schedule.txt** como se ha descrito anteriormente en la ranura SD (9)

Conecte una salida de línea desde el terminal balanceado (15) o RCA (16) del panel posterior a una entrada de línea del mezclador o amplificador del sistema de megafonía.

Nota: Esta salida es mono. Para alimentar la salida de los terminales de tornillo a ambos lados de un sistema estéreo, es necesario conectar la salida de los terminales de tornillo a ambas entradas izquierda y derecha del mezclador o amplificador receptor.

Una entrada de micro/línea para anuncios en directo o grabación de mensajes se conecta a través de los terminales traseros (18) o del XLR frontal (2). Hay 2 interruptores DIP (17) para seleccionar el nivel de micrófono o de línea y si la alimentación phantom de +20V está activada para esta entrada. Para un micrófono conectado, seleccione el nivel MIC y si es de tipo condensador que requiere alimentación phantom, ponga PHANTOM en "on". Para una señal de nivel de línea (como un reproductor de CD o mp3 o incluso otro DM-8), seleccione el nivel LINE y PHANTOM en "off".

Si se va a reproducir música de fondo en la zona de escucha, conecte la fuente de música de fondo a las tomas RCA BGM INPUT (19). Esta entrada se rige por su propio control de volumen (20) y es anulada por la entrada de mensajes y avisos.

Para la activación remota de los mensajes 1 a 8 (**M001.mp3 a M008.mp3**), los terminales de tornillo del panel trasero (14) pueden conectarse a interruptores. La función de éstos se describe detalladamente en la página siguiente.

Conecte la entrada trasera IEC (12) a una toma de corriente utilizando el cable de alimentación suministrado (o un tipo equivalente aprobado).

Si se va a utilizar una alimentación de 24Vdc, conéctela a los terminales POWER +/- de 24Vdc (13)

Controles iniciales

Asegúrese de que los controles de nivel están bajados en el equipo de megafonía conectado y encienda el DM-8 (11)

La pantalla se iluminará para confirmar que la alimentación está conectada.

Suba el volumen de OUTPUT (8) y compruebe la entrada MIC/LINE (2) pulsando el botón PAGE en "on" (3) para que se encienda el indicador, y luego hable por el micro o reproduzca audio mientras sube el control de nivel MIC/LINE (1).

NOTA: La entrada MIC/LINE tiene la mayor prioridad y suprimirá temporalmente el nivel de salida de la reproducción de mensajes y la entrada BGM cuando el interruptor **PAGE** esté activo y haya una señal de micrófono o línea en la entrada MIC/LINE.

Para comprobar la reproducción de mensajes o música desde la tarjeta SD, será necesario que haya pistas de audio mp3 almacenadas en una carpeta llamada **MESSA**. Cada archivo debe ser almacenado con el formato de nombre "M001, M002, M003 ... M099" como se ha descrito anteriormente para que el DM-8 lo reconozca. Los primeros 8 mensajes (**M001.mp3 a M008.mp3**) se pueden reproducir directamente pulsando los botones 1 a 8 del panel frontal (7).

Cuando se enciende por primera vez con la tarjeta SD preparada insertada, una pantalla de inicio dirá "**READING M / READING S**". Este proceso debe completarse antes de que pueda comenzar cualquier programación o reproducción. Si esto se repite continuamente durante más de 1 minuto, apague y vuelva a intentarlo después de 10 segundos. Habrá algunos sonidos de conmutación de la unidad, lo cual es normal. Cuando se haya completado la puesta en marcha, la pantalla mostrará el número de mensajes almacenados y luego mostrará la hora actual.

Para probar la reproducción del DM-8, puede guardar una nueva carpeta en la tarjeta SD llamada **MESSA** que contenga cualquier mp3 renombrado como M001.mp3. Inserte la tarjeta SD en el DM-8, enciéndalo y espere a que termine el arranque "**READING M / READING S**". Pulse el botón "1" para comprobar la reproducción de M001.mp3 y si no tiene éxito, retire la tarjeta SD y vuelva a comprobar el contenido. La reproducción de mensajes sigue siendo posible desde los botones de mensajes 1-8 (7) si no hay ningún archivo **schedule.txt** en la tarjeta SD.

Si se va a reproducir música de fondo a través del DM-8, compruébelo con la SALIDA (8) subida parcialmente y el control de volumen BGM (20) subido parcialmente para asegurarse de que la señal de audio está conectada correctamente.

Una vez realizadas las comprobaciones iniciales, ajuste los controles de nivel MIC/LINE, BGM y OUTPUT según sea necesario para conseguir el equilibrio correcto.

Ajuste de la hora y el día actuales

Para ajustar la hora/día actual, mantenga pulsado el botón CLOCK SET (5) durante 5 segundos y los caracteres de la hora parpadearán en la pantalla. Los botones de número de mensaje 1 y 5 funcionarán ahora como botones de subida (^) y bajada (v) para el ajuste del número.

Ajuste la configuración de la hora utilizando los botones ^ y v, luego pulse el botón SCHEDULE/REC para pasar a la configuración de los minutos. Ajuste los minutos con los botones ^ y v, luego pulse el botón SCHEDULE/REC para pasar al ajuste del día. Ajuste la configuración del día utilizando estos botones ^ y v y luego pulse el botón SCHEDULE/REC para completar el proceso de ajuste de la hora.

Al pulsar el botón CLOCK SET en cualquier punto anterior también se completará el proceso de ajuste de la hora actual y del día.

Grabación de un mensaje

Como se ha descrito anteriormente, cualquier archivo mp3 puede ser renombrado como "**M001...M099**" y almacenado en la carpeta **MESSA** de la tarjeta SD.

Alternativamente, cualquiera de las primeras 8 pistas puede ser grabada directamente desde la entrada Mic/Line (2) de la siguiente manera:

1. Pulse el botón PAGE (3) en la posición "on" (el LED se iluminará y la entrada MIC/LINE se activará).
2. Pulse el botón REC (4) y la palabra "REC" parpadeará en la pantalla.
3. Seleccione un número del 1 al 8 en los botones de mensaje (7) y la grabación comenzará para ese número de mensaje.
4. Cuando se inicie la grabación, comience a hablar por el micrófono (o a reproducir audio) conectado a la entrada Mic/Line.
5. Un temporizador mostrará los minutos y segundos transcurridos durante la grabación.
6. Pulse el botón REC o el botón PAGE off cuando termine para almacenar la grabación en el número de mensaje seleccionado.
7. Pulse el botón del número de mensaje seleccionado para reproducir el audio grabado y comprobarlo.

Reproducción de pistas

Para reproducir cualquiera de las primeras 8 pistas M001 - M008, pulse el botón de disparo directo correspondiente a ese mensaje (7). Hay una tira blanca junto a cada botón de disparo directo en el panel frontal para etiquetar si es necesario.

Durante la reproducción, un ► se mostrará en la pantalla y el indicador de salida (10) mostrará el nivel en la salida. Si se pulsa el botón PAGE (3) se detendrá la reproducción de cualquier mensaje (se activará la entrada MIC/LINE - si se vuelve a pulsar se desactivará). Si se pulsa cualquier botón de mensaje mientras se está reproduciendo un mensaje, éste anulará el mensaje actual.

El botón CLOCK SET (5) es también un botón REPEAT (R). Si lo pulsa brevemente antes o durante la reproducción, aparecerá el símbolo en la pantalla y la pista que se esté reproduciendo se reproducirá en bucle de forma continua hasta que se vuelva a pulsar el botón CLOCK SET, lo que pondrá fin a la función de repetición, o si se pulsa el botón PAGE, la pista se detendrá inmediatamente.

Además del control desde el panel frontal, en el panel trasero hay terminales de tornillo numerados del 1 al 8 para la reproducción remota (14). Conectando uno de estos terminales al terminal GND (GrouND) a través de un interruptor momentáneo, se iniciará la reproducción de esa pista numerada siempre que el interruptor esté cerrado. (Por ejemplo, si se conectan los terminales "7" y Tierra a un interruptor de pulsación, se reproducirá la pista M007 cuando se pulse el interruptor). Si el interruptor se mantiene cerrado (como en el caso de un interruptor de enclavamiento), la pista se reproducirá repetidamente, volviendo a activarse hasta que se abra el interruptor.

Si conecta el DM-8 a un panel de alarma de incendio o de seguridad con una salida de tensión de disparo, utilice un interruptor de relé que funcione con la tensión de disparo adecuada para cerrar los contactos necesarios cuando se active la alarma.

La prioridad de los mensajes está fijada como 1>2>3>4>5>6>7>8, con los números inferiores anulando los números superiores si ambos están conectados a GND. El cableado de un interruptor momentáneo al terminal STOP y a tierra proporcionará un interruptor para detener toda la reproducción.

Los dos terminales de tornillo de la izquierda son un par de contactos de relé que se cierran cuando se reproduce cualquier mensaje. Esto puede utilizarse para completar un circuito para una lámpara que actúe como indicador visual de mensajes o para cualquier otro dispositivo de hasta 1A de corriente.

Las pistas y la programación se reproducen directamente desde los archivos almacenados en la tarjeta SD insertada y no se leen en la memoria interna del DM-8. Al extraer la tarjeta SD se detendrán todas las funciones y la pantalla mostrará la notificación "No SDCARD".

Visualización de los calendarios

El DM-8 puede automatizarse para reproducir cualquiera de las 99 pistas de la carpeta **MESSA** a una hora preestablecida en los días seleccionados de la semana. No hay limitaciones especiales en el contenido del mensaje mp3, por lo que puede ser un anuncio, un efecto de sonido o incluso una mezcla musical completa.

El horario debe ser programado o editado en un PC como se describe en la sección "Preparación de la tarjeta SD".

Para comprobar que el archivo **schedule.txt** ha sido leído correctamente por el DM-8, los horarios pueden verse en la pantalla LCD. Para ello, mantenga pulsado el botón SCHEDULE/REC (4) durante 5 segundos y utilice los botones número 1 (Λ) y 5 (V) para recorrer los horarios que están actualmente activos en el DM-8.

Estos muestran la hora, día(s) y número de mensaje que se activará en ese momento.

NOTA: La programación no se puede editar directamente en el DM-8.

Apagado

Para evitar cualquier transitorio fuerte a través del sistema de megafonía conectado, se recomienda detener cualquier reproducción y bajar los controles de nivel de Mic/Line, BGM y OUTPUT como precaución. Page/Rec, Mic, Clock Set, Schedule, Message 1-8, Output, Power on/off

Specifications

Alimentación	100-240Vac, 50/60Hz or 24Vdc
Fusible	T1AL, 250V
Entradas	XLR o terminal (bal/unbal) de entrada de micro/línea y línea BGM (RCA)
Fuente de audio	Reproductor de tarjetas SD interno
Ajuste del tiempo	99 horarios programables - ajuste de 24 horas + día(s)
Salidas	Terminal mono balanceado o RCA no balanceado
Controles de canales Mic/Line	Nivel de micrófono/línea, activación/desactivación de la alimentación Phantom (interruptores DIP)
Alimentación Phantom	+20V
Impedancia de entrada	2.2k Ohms (mic/line)
Controles	Page/Rec, Mic, Clock Set, Schedule, Message 1-8, Output, Power on/off
Disparador	Mensaje 1-8, contactos de parada y tierra
Requisitos de la tarjeta SD	4-32GB FAT32 (tamaño completo o con adaptador)
Dimensiones	483 x 150 x 44mm
Peso	1.65kg



Eliminación: El símbolo de la "Papelera cruzada" en el producto significa que el producto está clasificado como equipo eléctrico o electrónico y no debe eliminarse con otros residuos domésticos o comerciales al final de su vida útil. Los productos deben eliminarse de acuerdo con las directrices de su ayuntamiento.

Salvo errores y omisiones. Copyright© 2021.

AVSL Group Ltd. Unit 2-4 Bridgewater Park, Taylor Rd. Manchester. M41 7JQ
AVSL (EUROPE) Ltd, Unit 3D North Point House, North Point Business Park, New Mallow Road, Cork, Ireland