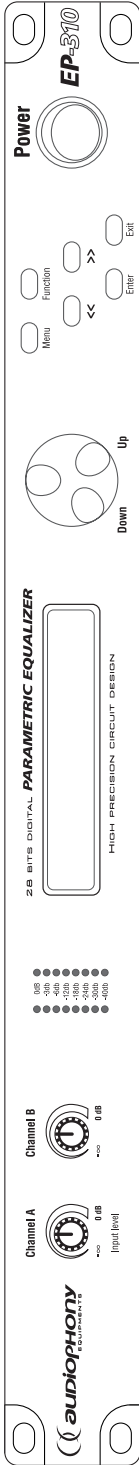


EGALISEUR PARAMETRIQUE



EP-310

GUIDE DE L'UTILISATEUR

6290 - Version 1.0 Mars 2004

1 - Instructions de sécurité

- ▶ **Lisez ces instructions de sécurité avant l'installation, la connexion ou toute opération.**
- ▶ **Respectez les mises en garde.** Pour votre sécurité, suivez toutes les mises en garde et les avertissements de ce manuel ainsi que ceux présents sur le produit.
- ▶ **Évitez l'humidité.** N'exposez jamais ce produit à l'eau ou à une humidité excessive.
- ▶ **Évitez la chaleur.** N'utilisez pas cet appareil près de sources de chaleur importantes tels que les radiateurs, les projecteurs ... etc.
- ▶ **Protégez les câbles.** Positionnez vos câbles de sorte qu'ils ne puissent pas être arrachés ou écrasés.
- ▶ **Connectez les câbles de terre.** Assurez vous que la terre est correctement connectée (si nécessaire).
- ▶ **Ventilez le système.** Veillez à une ventilation suffisante de l'appareil si vous rackez ce dernier avec d'autres appareils. Ventilez correctement l'arrière du rack afin d'éviter un échauffement **excessif**.
- ▶ **Vérifiez la sécurité.** Référez vous à un service compétent pour procéder aux test de sécurité. Une des conditions minimale de sécurité concerne la terre, assurez vous que cette dernière soit correctement reliée aux appareils.

2 - Précautions d'utilisation

- ▶ Évitez d'installer l'appareil dans un endroit exposé directement aux rayons solaires, ou soumis à de hautes température. Évitez aussi les endroits trop humides ou saturés de poussière.
- ▶ Assurez vous que la tension secteur corresponde bien à celle indiquée au dos de l'appareil. Déconnectez et mettez hors tension tous les appareils de diffusion sonore (enceintes, amplificateurs, ..etc) avant de raccorder l'appareil.
- ▶ Utilisez les boutons et potentiomètres de réglage avec délicatesse.
- ▶ Afin d'éviter des ruptures de câble, déconnectez ces derniers en utilisant les prises et les fiches.
- ▶ Débranchez le câble d'alimentation si l'appareil ne doit pas être utilisé durant une longue période.
- ▶ Retirez tous les câbles si l'appareil doit être déplacé afin d'éviter d'arracher ces derniers.
- ▶ N'utilisez pas de solvants pour nettoyer l'appareil. N'utilisez pas d'insecticide ou tout autre produit en spray à proximité de l'appareil. Pour le nettoyage utilisez seulement un chiffon doux non pelucheux.
- ▶ Les fiches XLR d'entrée et de sortie sont connectées de la façon suivante :
 - Pin 1 = Masse
 - Pin 2 = Signal +
 - Pin 3 = Signal -

3 - Introduction

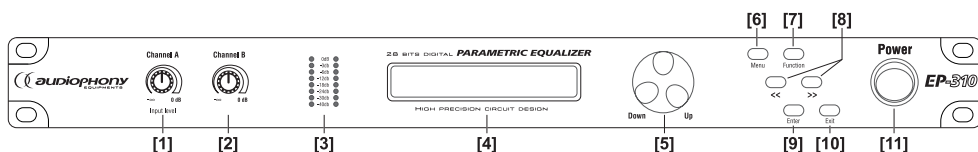
Le EP-310 est un égaliseur paramétrique spécialement conçu pour contrôler facilement le spectre sonore d'un système de sonorisation. Tous les paramètres sont réglables grâce à un menu très ergonomique. Un soin tout particulier a été apporté au rendu professionnel de chaque paramètre. Les convertisseurs numérique-analogique et analogique-numérique à 24 bits assurent une superbe restitution sonore et une large réponse en fréquence grâce au taux d'échantillonnage de 48 kHz. 30 presets utilisateurs peuvent être sauvegardés.

4 - Caractéristiques générales

- 2 entrées et 2 sorties permettant au EP-310 d'être configuré comme un réel processeur stéréo
- 2 modes opératoires : L-R LINK ou L-R SEPARATE
- 2 x 20 filtres d'égalisations
- Gamme d'égalisation de -30dB à +15dB par saut de 0,25dB pour chaque filtre
- 30 presets programmables
- Convertisseurs A/N et N/A haut de gamme

5 - Description des commandes

- Face avant



[1] - Input level channel A

Ce potentiomètre permet le réglage du niveau d'entrée du canal A.

[2] - Input level channel B

Ce potentiomètre permet le réglage du niveau d'entrée du canal B.

[3] - Vu-mètre

Le vu-mètre indique le niveau peak du signal d'entrée en dB.

[4] - Afficheur LCD

Indique l'état de l'appareil et permet l'affichage des différentes fonctions du EP-310.

[5] - Sélecteur rotatif

Ce sélecteur permet de faire varier les valeurs de chaque paramètre.

[6] - Menu

Permet d'accéder au menu du programme en cours

[7] - Fonction

Permet de sélectionner les fonctions des sous-menus

[8] - Up et Down

Permet la navigation dans les sous-menus et la modification des valeurs

[9] - Enter

Permet de valider les modifications apportées aux presets

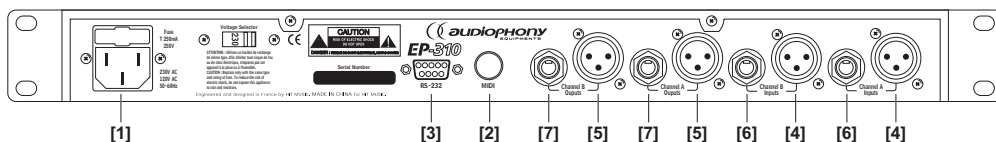
[10] - Exit

Permet de remonter d'un niveau de sous-menu à chaque pression

[11] - Power

Permet de mettre le EP-310 sous et hors tension

- Face arrière



[1] - Alimentation générale

Connecteur conforme au standard européen. Un câble est fourni avec l'appareil.

Support de fusible. Remplacez toujours le fusible par un fusible de même type et de même valeur.

[2] - MIDI

Permet la réception des signaux MIDI.

[3] - RS-232

Connecteur subD-9 utilisé pour la programmation des presets via le logiciel EQ

[4] - Connecteurs XLR d'entrée

Entrées symétriques - pin1 = masse ; pin2 = signal positif ; pin3 = signal négatif.

[5] - Connecteurs XLR de sortie

Sorties symétriques - pin1 = masse ; pin2 = signal positif ; pin3 = signal négatif

[6] - Connecteurs Jack d'entrée (jack 6,35 stéréo)

Entrées symétriques en parallèle avec les fiches XLR - pointe = signal positif ; bague = signal négatif ; corps = masse.

[7] - Connecteur Jack de sortie (jack 6,35 stéréo)

Sorties symétriques en parallèle avec les fiches XLR - pointe = signal positif ; bague = signal négatif ; corps = masse.

6 - Description du menu

Le menu du EP-310 est structuré de sorte que chaque paramètre soit facilement accessible à l'utilisateur

• BYPASS

1 - ON

- Le EP-310 est inactif

2 - OFF

- Le EP-310 est en fonctionnement normal

• RESET

1 - Normal

- Le EP-310 fonctionne normalement.

2 - Reset

- Tous les réglages sont réinitialisés.

• PROGRAM STORE

Une fois vos réglages personnels effectués, vous pouvez les sauvegarder. Choisissez un numéro de preset libre, donnez lui un nom puis appuyez sur ENTER pour mémoriser votre preset. Vous disposez de 30 preset libres pour mémoriser vos paramètres.

• PROGRAM RECALL

Les programmes sauvegardés se rappellent grâce à cette fonction. Sélectionnez le preset voulu puis appuyez sur ENTER pour l'activer.

• CHANNEL MODE

1 - L-R SEPARATE

- Dans ce mode, le EP-310 se comporte comme un égaliseur paramétrique stéréo, chaque paramètre est alors modifiable par l'utilisateur. Chaque canal est réglé séparément. Reportez vous à l'organigramme page 5 pour les détails concernant chaque réglage.

2 - L-R LINK

- Ce mode est équivalent au mode L-R SEPARATE mais les réglages s'effectuent sur un seul canal et sont appliqués aux deux canaux.

• EQUALISER

Chaque canal comporte 20 filtres d'égalisation. Vous pouvez régler le niveau, la fréquence et la bande passante de chaque filtre. En mode L-R SEPARATE, les réglages agissent différemment sur les canaux gauche (L) et droite (R), en mode L-R LINK, les réglages du canal gauche (L) agissent sur le canal droit (R).

• LOCK/UNLOCK UNIT

Afin d'éviter des manipulations hasardeuses, vous pouvez verrouiller le EP-310. Le mot de passe pour verrouiller et déverrouiller le EP-310 est : **DQ2X**.

• MIDI CHANNEL

Vous pouvez assigner les canaux MIDI 1 à 16.

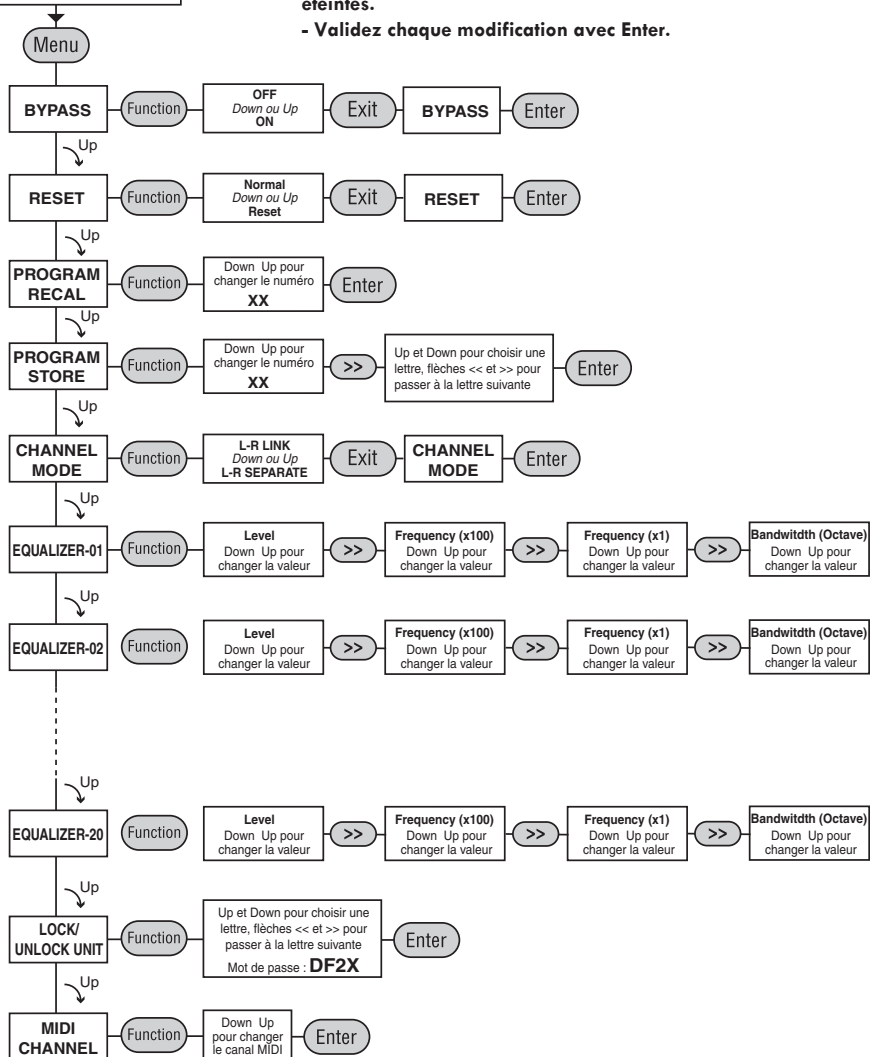
7 - Organigramme du menu

```

xx AUDIOPHONY EP-310 xx
PROGRAM:00 _____
    
```

Notes :

- Les touches actives s'allument alors que les touches sans effet sont éteintes.
- Validez chaque modification avec Enter.



8 - Opérations spécifiques

• Enregistrements de presets personnalisés

Vous pouvez enregistrer jusqu'à 30 presets personnalisés. Chaque preset peut être nommé sur 8 caractères.

• Verrouillage du EP-310

Pour éviter des modifications hasardeuses de la configuration, vous pouvez verrouiller le EP-310. Pour se faire, déroulez le menu principal du preset en cours jusqu'à "LOCK/UNLOCK UNIT" puis saisissez le mot de passe suivant : **DF2X**. Le mot de passe ne peut pas être changé, il est fixé à l'usine.

9 - Présentation du logiciel EQ

Grâce à ce logiciel, vous avez la possibilité de créer des presets de manière visuelle. Une courbe vous indique pour chaque modification apportée aux réglages le résultat obtenu sur le spectre sonore.

De plus, grâce au système de fichier vous pouvez sauvegarder de grandes quantités de presets différents.

1 - Installation

Le logiciel se trouve sur le CD-ROM livré avec le EP-310. Parcourez le CD, double-cliquez sur Setup.exe puis suivez les instructions à l'écran.

2 - Utilisation

Le logiciel EQ fonctionne comme le EP-310 :

- Vous choisissez un mode de fonctionnement
- Vous effectuez vos réglages
- Vous donnez un nom au preset

Une fois la création du preset terminée, vous pouvez en créer d'autres (maximum 30).

N'oubliez pas d'enregistrer vos presets pour éviter toute perte de donnée.

Allez ensuite dans le menu SetUp et précisez le port COM sur lequel vous désirez transférer les données.

A l'aide du menu Device choisissez "DownLoad to EQ Processor" - Attention, une fois l'opération commencée vous ne pourrez plus l'annuler, tous les presets utilisateurs précédemment enregistrés sur le EP-310 seront remplacés par ceux que vous téléchargez.

De la même manière vous pouvez récupérer les presets utilisateurs du processeur en activant la fonction : "UpLoad from EQ processor" puis les enregistrer sur votre PC.

The screenshot shows the software interface for the ALDIOPHONY EP-310 Digital Parametric Equalizer. The main window is titled "ALDIOPHONY EP-310 Digital Parametric Equalizer - Unloaded". It features a menu bar (File, Device, Setup, View, Help) and a toolbar. The central area displays a "Frequency Spectrum" graph with a grid. On the right side, there is a control panel with several sections:

- Program:** A section for saving presets, including a text input field for the "Name", and buttons for "Up" and "Down".
- Commands:** A section for selecting the operating mode, with radio buttons for "L-R Control", "L-R Link", "Fixed EQ", "Level Reset", and "Freq Reset".
- View:** A section for selecting the channel to be viewed, with radio buttons for "Left" and "Right".
- Filter Controls:** A row of 20 filter controls, each consisting of a frequency knob (ranging from 0.50 to 0.10 kHz), a bandwidth knob (ranging from 0.00 to 0.02 Octaves), and a level slider (ranging from -15 to +15 dB).

Arrows point from text labels to these specific areas of the interface:

- Zone de saisie du nom du preset pour le sauvegarder (points to the Name input field)
- Sélection du mode de fonctionnement (points to the Commands section)
- Choix du canal visualisé (points to the View section)
- Zone de saisie de la fréquence de chaque filtre (points to the frequency knobs)
- Réglage de la bande passante de chaque filtre (points to the bandwidth knobs)
- Réglage du niveau de chaque filtre (points to the level sliders)

10 - Caractéristiques techniques

• Entrées

- Nombre de canaux : 2
- Impédance : 10 KOhm
- Niveau nominal : +4dBu
- CAN : 24 Bits

• Sorties

- Nombre de canaux : 2
- Impédance : 50 Ohm
- Niveau nominal : +4dBm
- CNA : 24 Bits

• Presets

- Utilisateur : 30

• Caractéristiques audio

- Rapport signal sur bruit : 105 dB (non pondéré)
- Bande passante : 20 - 20 KHz

• Caractéristiques électriques

- Alimentation : 110/230V - 50/60Hz - 20VA

• Autres

- Dimensions : 19" x 6" x 1,5" = 483 x 152 x 38mm
- Poids : 3,18 Kg