



GUÍA USUARIO

POR DJMANIA.ES



INDICE

1. Introducción.....	4
Características.....	4
2. Instalación	5
Recomendacion de sistema.....	5
Instalación de Hardware.....	5
Instalación del driver	5
3. Configurando aplicaciones.....	8
ASIO Control Panel	8
Block Diagram.....	10
Cubase SX / Nuendo.....	11
Reason.....	11
WaveLab.....	12
Mac OS X	13
4. Especificaciones	14

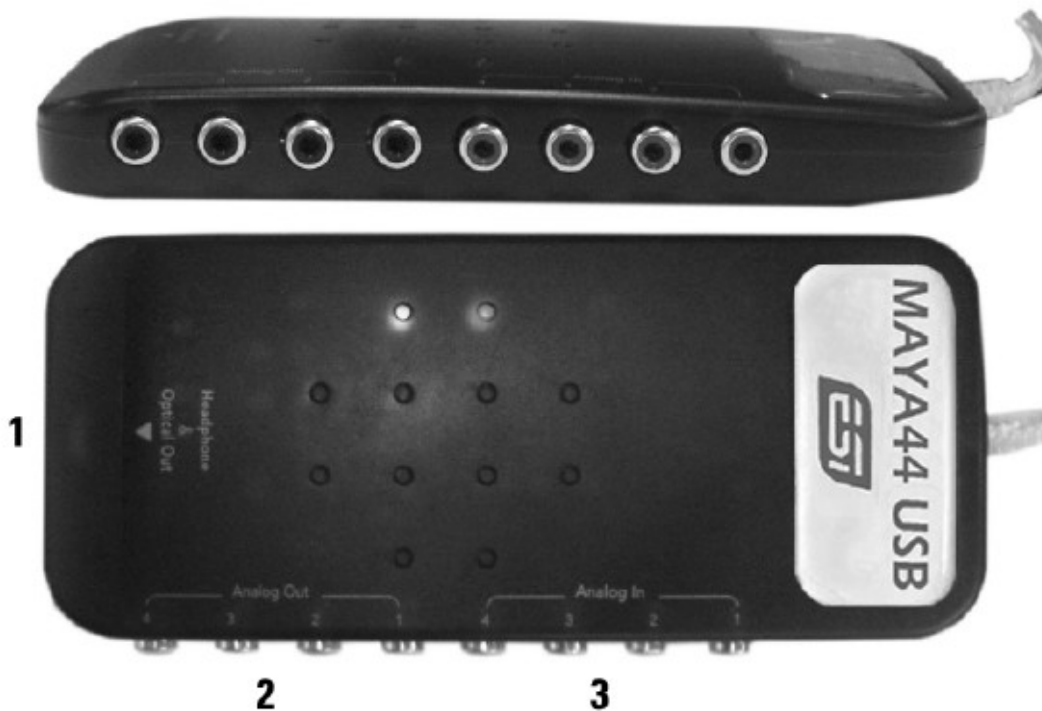
1. Introducción

Enhorabuena por la compra de ESI MAYA44 USB en <http://djmania.es>

MAYA44 USB es una potente interfaz de audio portátil, que ofrece 4 entradas analógicas y analógica 4 canales de salida digitales, además de una salida estéreo y salida de auriculares amplificada. Es muy fácil de usar, pequeña y potente. Con el controlador ASIO, MAYA44 USB funciona perfectamente con todas las aplicaciones actuales grabación y secuenciador, así como aplicaciones profesionales de DJ. La conexión USB hace que la instalación extremadamente simple.

Características

MAYA44 USB se conecta al ordenador mediante un cable de conexión USB fijo. Además el producto tiene las siguientes características:



1. S/PDIF salida óptica + salida auriculares (canal 1 y 2)
2. 4 salidas analógicas (Salida de línea 1, 2 – canal 1 al 4)
3. 4 entradas analógicas (Entrada de línea 1, 2 – canal 1 al 4)

El diseño compacto y fresco le permite transportar MAYA44 USB contigo, donde quiera que vayas. Como compañero de un ordenador portátil, puedes llevar tus proyectos contigo. MAYA44 USB es sencilla de instalar y aún más fácil de usar. Trabaja con muestras, DJ o con sintetizadores de software. Nunca había sido tan fácil con la ayuda de MAYA44 USB. El hardware funciona perfectamente con importantes aplicaciones de software compatibles con ASIO como Cubase, Reaktor, Reason o Live y con la mayoría de aplicaciones DJ profesionales como DJ MIXVIBES, BPM Studio o Traktor DJ Studio.

2. Instalación

Sistema recomendado

MAYA44 USB no es más que una tarjeta estándar de interfaz digital de audio, pero un dispositivo de alta resolución capaz de realizar un procesamiento avanzado de contenido de audio. A pesar de que MAYA44 USB está diseñado para tener bajo consumo de recursos de CPU, las especificaciones del sistema juegan un papel clave en el rendimiento de las MAYA44 USBs. Sistemas con componentes más avanzados son recomendados.

Requisitos mínimos

PC

- Intel Pentium II 450MHz CPU o comparable AMD CPU (o equivalente) – recomendamos al menos Pentium III CPU with 600 MHz
- Windows 98SE, ME, 2000, XP como sistemas operativos
- 1 puerto USB disponible
- Al menos 128MB de RAM
- Un software de audio de alta calidad compatible con ASIO

Mac

- Power Macintosh G3 o superior
- 1 puerto USB disponible
- Al menos 256MB RAM
- Mac OS X 10.3 o superior

Instalación del Hardware

MAYA44 USB se conecta simplemente a un puerto USB de su ordenador. Una fuente de alimentación no es necesaria porque MAYA44 USB es un dispositivo con suministro de corriente por USB. Basta con instalar el hardware y conectarlo a su ordenador.



Puerto USB de un ordenador

Instalación de Software

Después de conectar al PC la MAYA44 USB, el sistema operativo lo detecta automáticamente como un nuevo hardware del dispositivo. Los sistemas operativos “modernos” como Windows XP o Mac OS X suelen detectar la hardware directamente e instalan los controladores USB correctos de audio automáticamente.

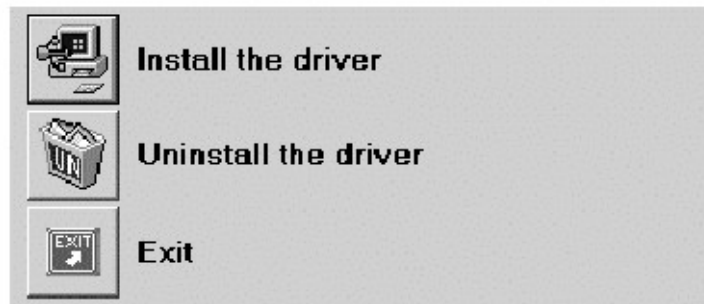
Desde ese momento puede utilizar aplicaciones de audio que no necesitan soporte para drivers ASIO, es decir, cualquier aplicación que no sea de audio profesional con soporte ASIO

como por ejemplo “Garageband”-

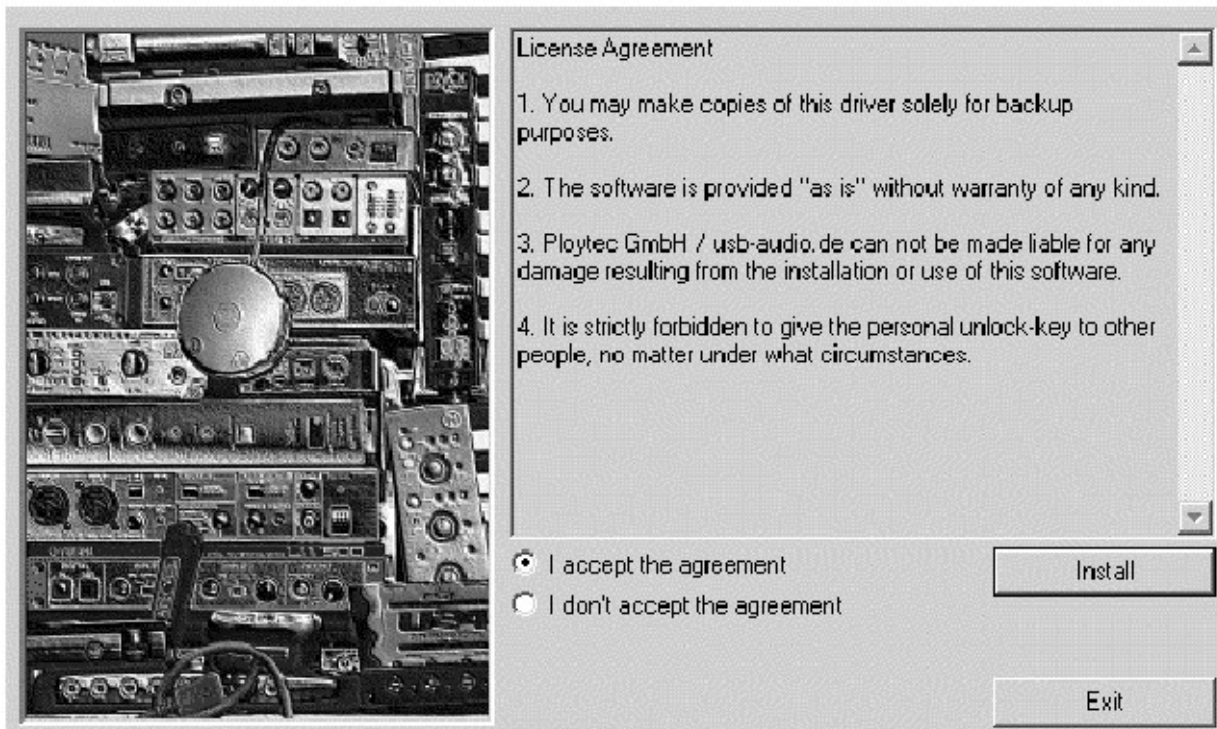
La siguiente sección describe la instalación del software del driver ASIO para Windows XP. El procedimiento es similar para otras versiones de Windows.

Instalación en Windows XP

Desconecta la MAYA antes de iniciar el instalador. A continuación ejecuta setup.exe desde la carpeta ESI/MAYA44USB incluida en el CD de drivers o en la descarga del driver vía web. Puedes seleccionar el lenguaje de la instalación, a continuación el siguiente diálogo aparece:



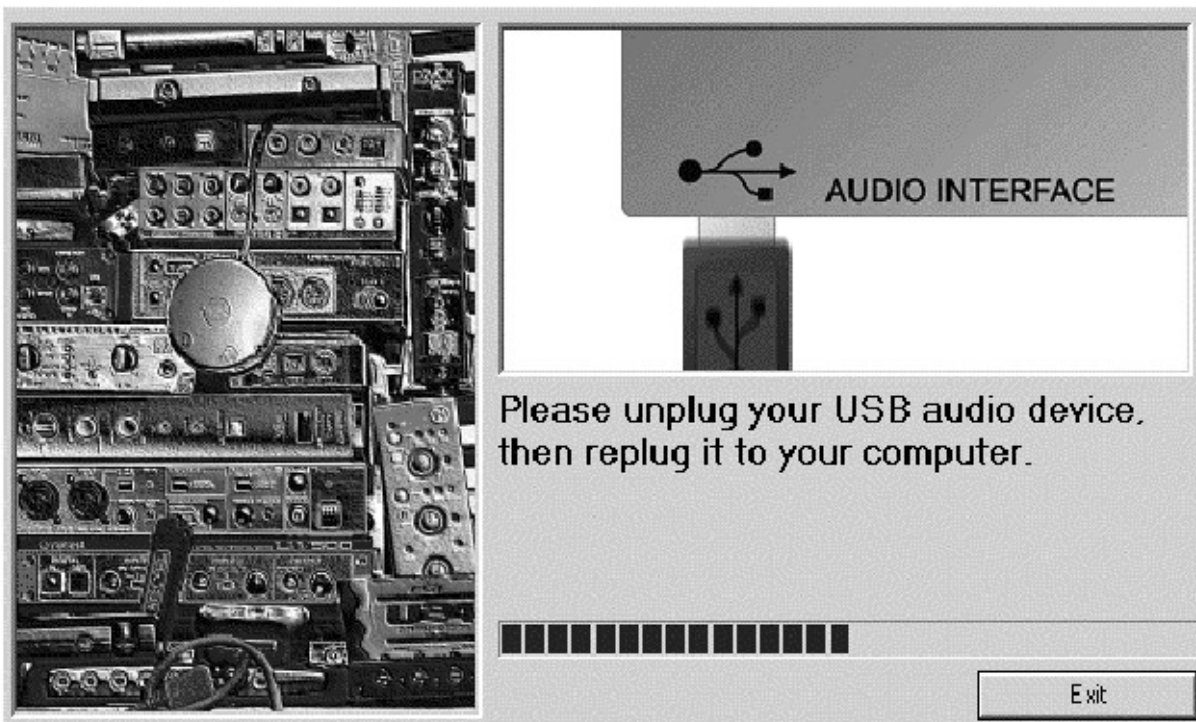
Elige “Install the driver”. La siguiente ventana aparece:



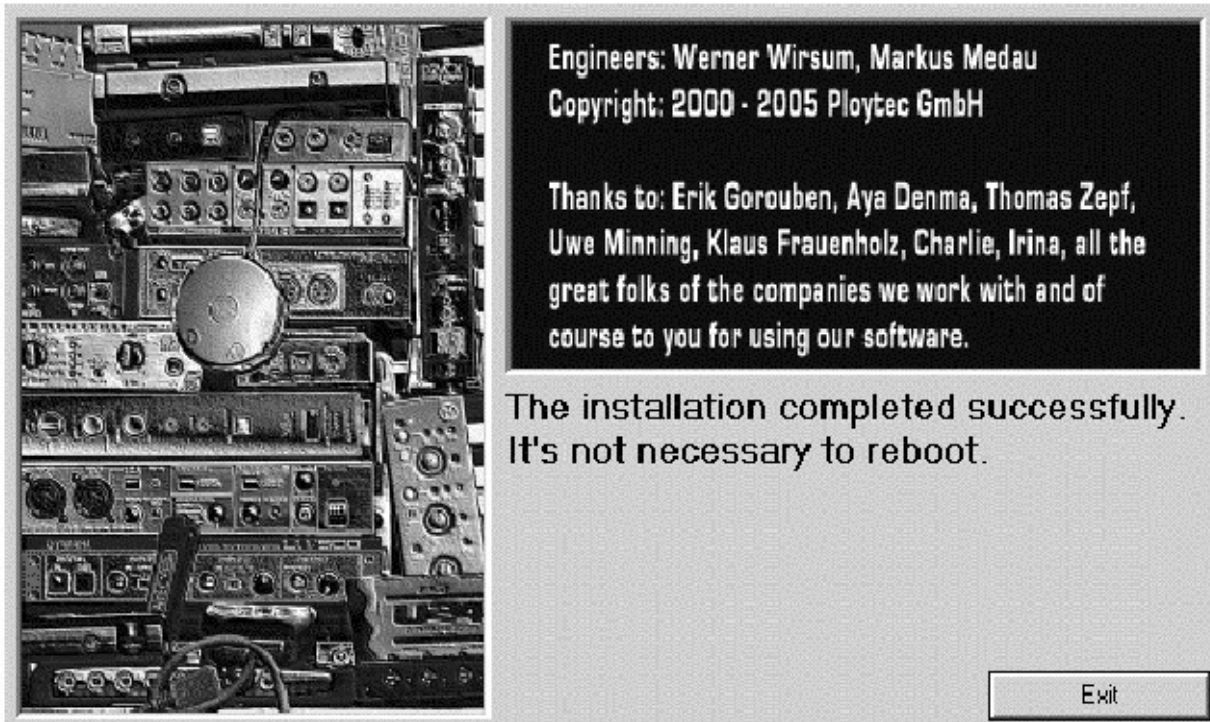
Acepta la licencia y haz click en Install. A continuación sigue las instrucciones de la instalación que se muestran en pantalla



El instalador pedirá que conectes el cable usb al ordenador. La detección puede tomar un momento.



Si aparece esta ventana desconecte el dispositivo y vuelva a conectarlo hasta que la detección se complete.



La instalación estará completa cuando aparezca esta ventana con el botón "Exit" (Salida).

Enhorabuena, ya ha finalizado la instalación del controlador ASIO, ya puede usar su MAYA44 USB.

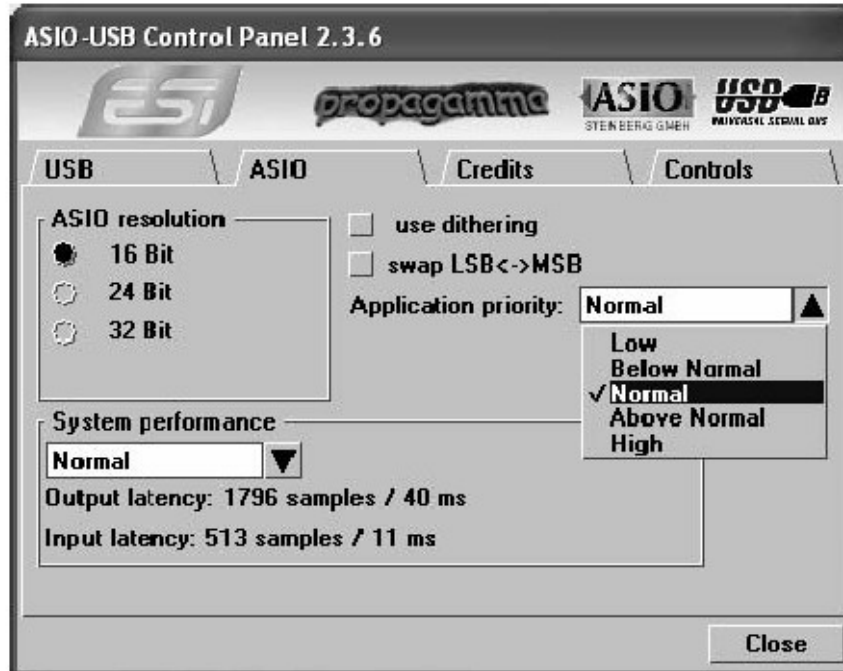
Con el instalador, también puedes eliminar el driver de nuevo. Ejecuta setup.exe y elige la opción "Uninstall driver".

3. Configurando Aplicaciones

Por favor, lee también los manuales del software que uses para una información más detallada.

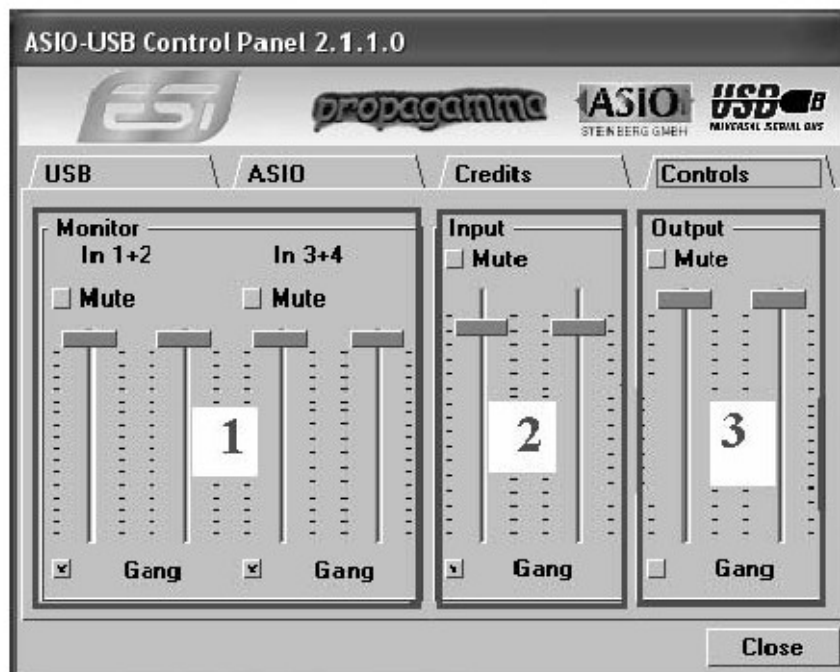
ASIO Control Panel

Casi todas las aplicaciones ASIO proporcionan un botón llamado Panel de Control ASIO (ASIO CONTROL PANEL) en el dispositivo de audio diálogo de configuración, el cual le permite abrir la ventana del panel de control del controlador ASIO. Los ajustes hechos allí se utilizan para todas las aplicaciones ASIO, a pesar de que el cuadro de diálogo sólo se abre directamente desde dentro de una aplicación.



System Performance cambia el tamaño del buffer y la latencia. Valores altos permitene el uso de más plugins, efectos etc. al mismo tiempo pero no son recomendados para tocar instrumentos virtuales en directo.

Si abres la pestaña "CONTROL" en el Panel de Control ASIO, verás la ventana de mezcladores que se explica más abajo:



Puedes controlar el monitor de nivel de entradas, y el nivel de las entradas (input) y salidas (output). En la siguiente página se explican detalladamente.

1. Sección Monitor Level

En esta sección se puede utilizar para controlar el nivel de entrada de monitor. Usted puede monitorear las señales a través del canal de entrada 1,2 y canal de entrada 3,4 individualmente y / o simultáneamente. Esto no afectará al nivel de entrada real de la fuente. Incluso si estos faders se silencian, puede grabar las señales de la fuente, pero no son capaces de escuchar (= monitorizar) la fuente de entrada a través de la salida analógica.

2. Sección Input Level (Nivel entradas)

Esta sección controla el nivel de entrada real a través de los puertos de entrada. Puede controlar las 4 entradas usando el conjunto de los faders estéreo.

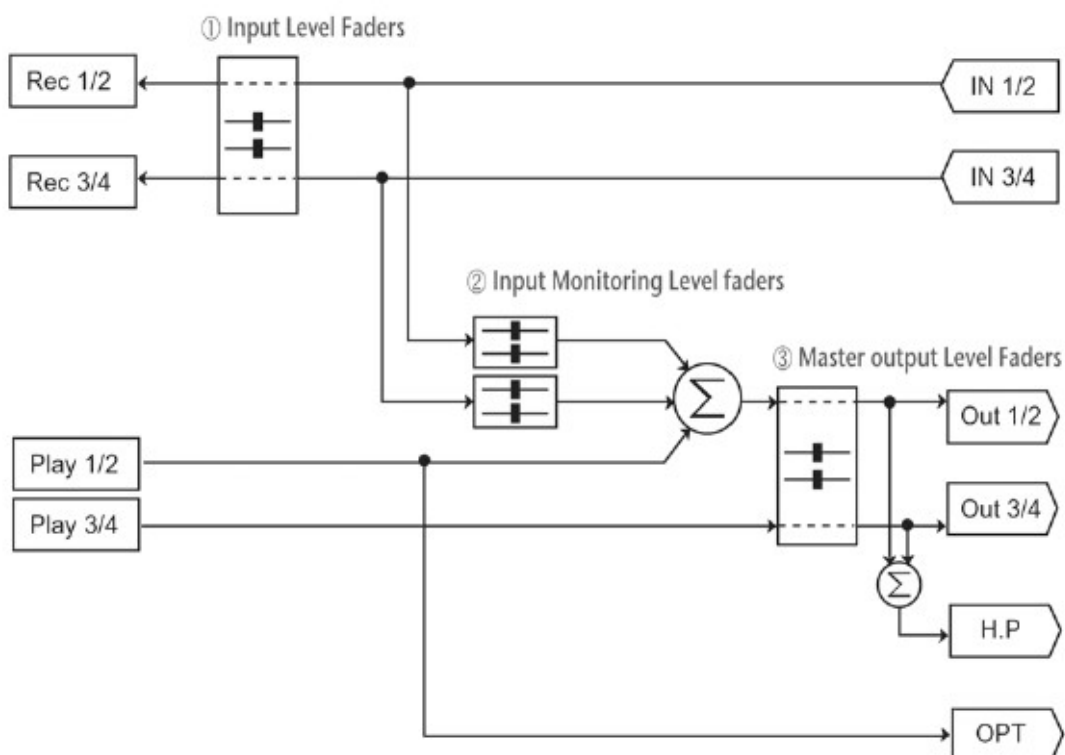
3. Sección Output Level (Nivel salidas)

Estos son los faders master de nivel. Puede controlar todas las salidas usando el set individual estéreo master fader, excepto la salida óptica digital. Puede controlar el nivel de monitoreo de la fuente de entrada a través de los puertos de entrada y/o la reproducción del archivo de nivel de onda a través de los puertos de salida analógicos.

Por favor, tenga en cuenta que la señal de salida de auriculares es la señal mezclada de la salida analógica 1, 2 y salida analógica 3, 4. Tenga en cuenta también que la salida analógica de auriculares y la salida óptica digital comparten el mismo conector, es decir que no se pueden utilizar simultáneamente.

El modo Gang enlaza los faders izquierdo y derecho de cada canal juntos para un funcionamiento en estéreo más fácil. Deselecciona Gang si necesitas controlar los niveles izquierdo y derecho por separado.

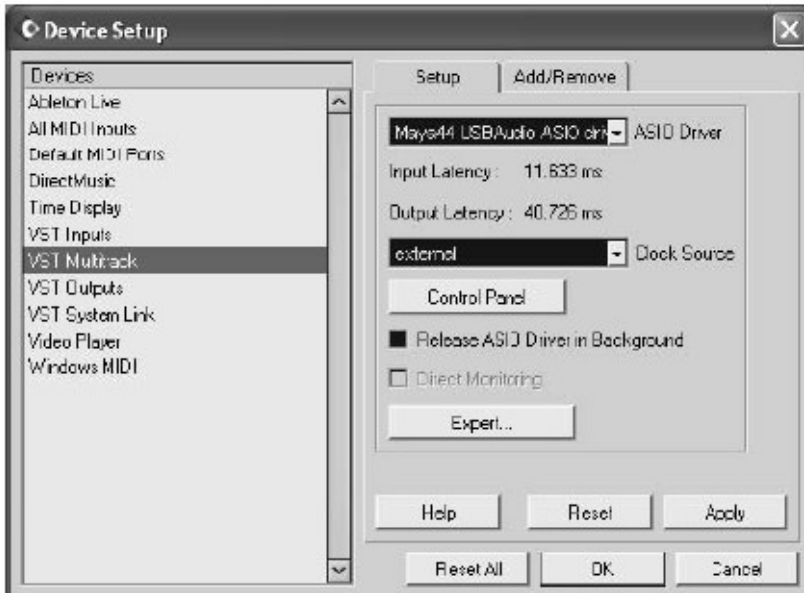
Diagrama de bloques



Cubase SX / Nuendo

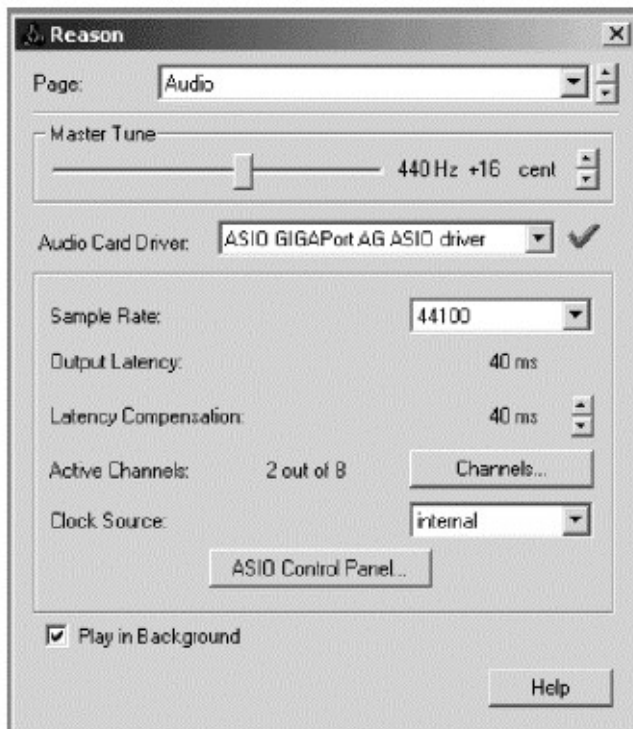
Después de iniciar Cubase SX o Nuendo, ve a Device -> Device Setup -> VST Multitrack.

Selecciona MAYA44 USB Audio ASIO driver



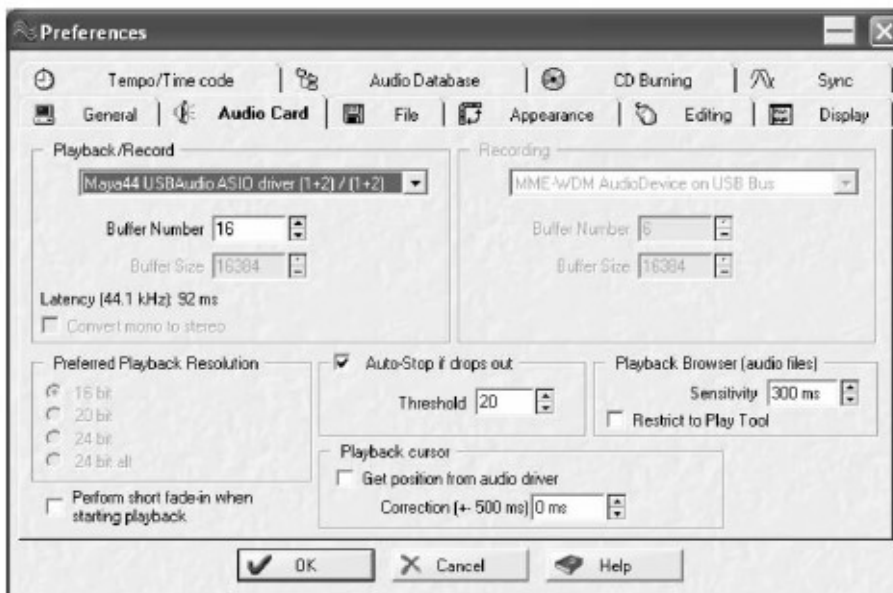
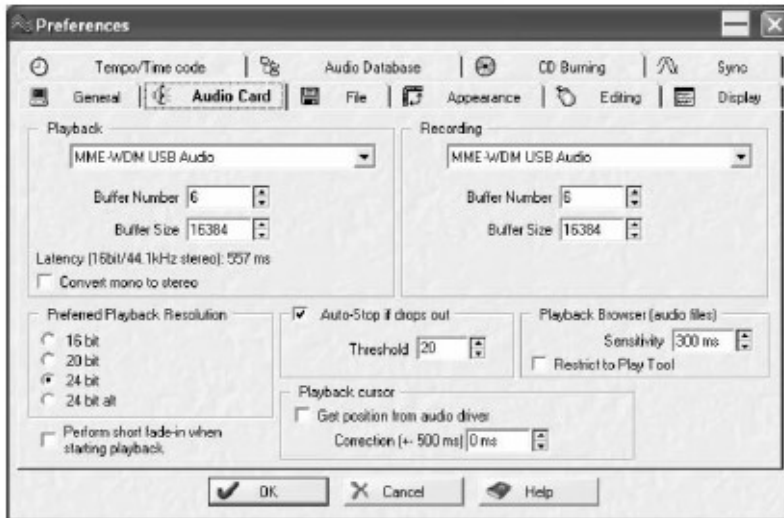
Reason

Después de iniciar en Reason ve a Edit > Preferences > Page > Audio, elige entonces MAYA44 USB Audio ASIO driver.



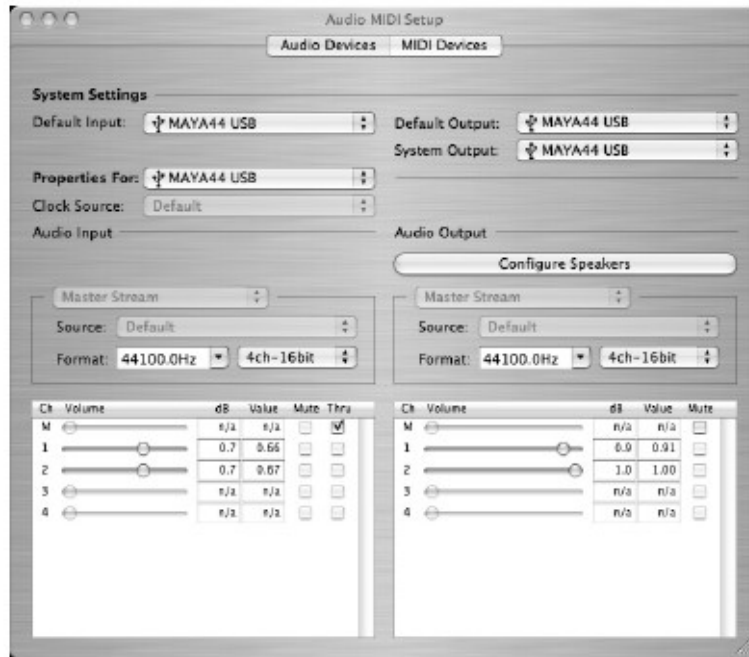
WaveLab

Para utilizar MAYA44 USB con WaveLab, abra la aplicación y seleccione Option -> Preferences -> Audio Card. Elige MME-WDM Audio USB como dispositivo de reproducción y grabación, como se muestra en el siguiente diagrama. O también puede optar por Maya44USB ASIO Audio driver para la reproducción y grabación como se muestra en el segundo diagrama.

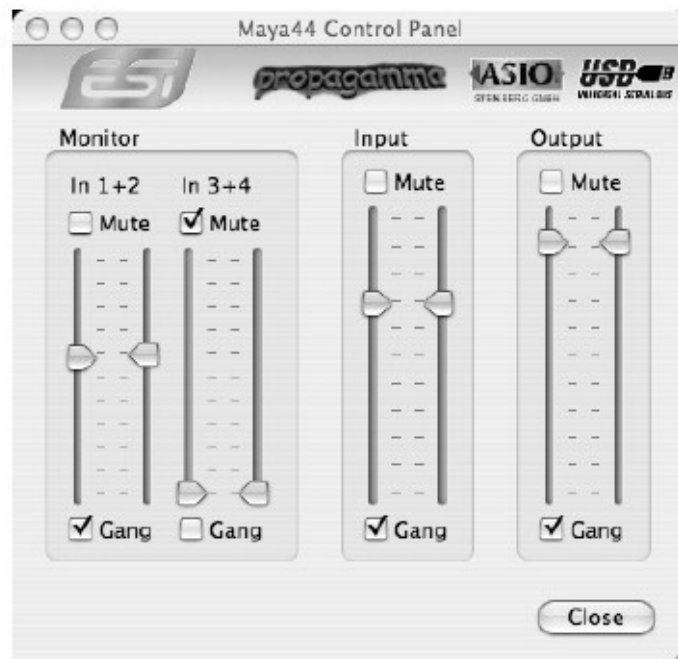


Mac OS X

Después de conectar USB MAYA44 a su Macintosh, abra el panel de Configuración de Audio MIDI y seleccione su USB MAYA44 como dispositivo de audio predeterminado por defecto para la entrada y salida.



Instala MAYA44 USB control panel desde el CD de drivers.



4. Especificaciones

HARDWARE

1. Interfaz
 - USB spec version 1.1
 - USB audio class spec version 1.0

ANALOG AUDIO

1. Sample Rates
 - 44.1kHz, 48kHz
2. Analog Input
 - 1) connector type: 4 channel analog inputs
 - * 4 RCA connectors (line in 1 and 2)
 - 2) -10dBV input level, unbalanced
 - 3) impedance: 10K Ohm
4. Analog Output
 - 1) connector type: 4 channel analog line outputs
 - * 4 RCA connectors (line out 1 and 2)
 - 2) -10dBV output level, unbalanced
 - 3) impedance: 100 Ohm
4. Headphone Amplifier
 - 1) THD+N/S: -70dB, 0.03% (typical)
 - 2) output power: 60mW max
 - 3) signal to noise ratio: 110dB (typical)

DIGITAL AUDIO

1. Sample Rates
 - 44.1kHz, 48kHz
2. A/D Converter
 - 1) resolution: 18-bit
 - 2) dynamic range: 85dBA
 - 3) frequency response: 20~20KHz (@ fs=48kHz)
3. D/A Converter
 - 1) resolution: 20-bit
 - 2) dynamic range: 87dBA
 - 3) frequency response: 20~20KHz (@ fs=48kHz)
4. Digital Output
 - 1) connector type: miniplug optical connector
 - 2) format: IEC-958 Consumer (S/PDIF)
 - 3) resolution: 16-Bit
 - 4) sample rates: 44.1kHz, 48kHz

DRIVER SOFTWARE

1. ASIO 2.0 support (Windows)
 - 4 input channels / 4 output channels
2. CoreAudio support (Mac OS X)
 - 4 input channels / 4 output channels
3. MME/WDM support (Windows)
 - 2 input channels / 2 output channels

