



MULTI BEAM



USER'S MANUAL
MANUAL DE USUARIO

INTRODUCTION

Thank you for purchasing this LIGHTSIDE MULTI BEAM. For safety and regular operation of this product, please read this manual carefully before using and operating it.

UNPACKING

Open the package and go through the light to see if any damage caused on the way of transportation. Before turning it on, be sure that the mains voltage within the scope manual shows otherwise you can greatly reduce the lifespan of the LEDs. Any miss use or damage will void our warranty.

ADDITIONAL SAFETY INFORMATION

Please be sure to turn off the light before installation and maintenance.

Please be sure when operating the light you have good ventilation.

This light is design for indoor use. Please keep it dry whenever using.

Do not use other voltage that not complied with the instruction showed.

Do not stare at the lighting source, it may damage you eyes.

Do not operates unless there is stable voltage.

Do not uses it in a moist environment.



SPECIFICATIONS

4 Leds 10w 4in1 RGBW

Control Mode: DMX512, Auto and Master/Slave

13/39 DMX channels

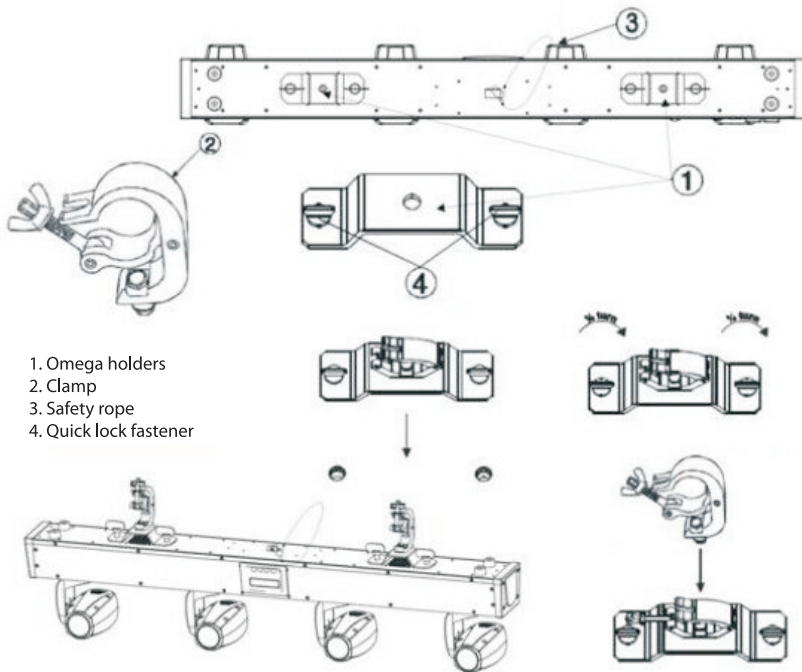
Power supply: AC90, 260v, 50-60Hz

Consumption: 107w

Weight: 8kg

Dimensions: 100 x 1032 x 313 mm

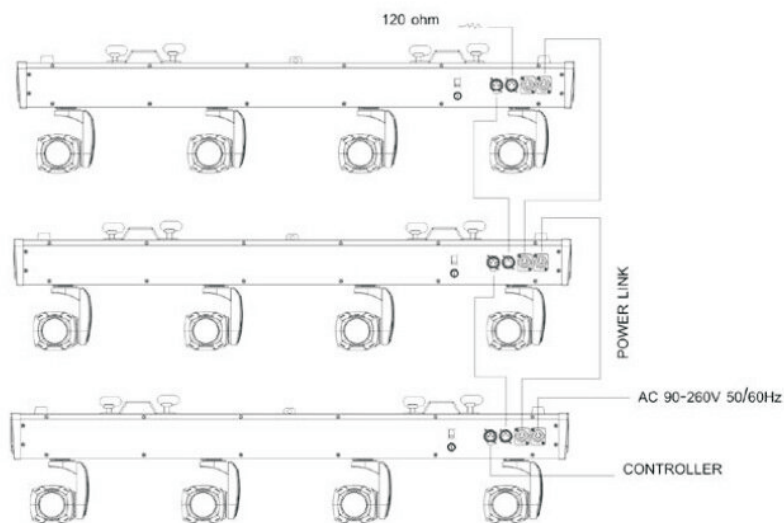
INSTALLATION



DMX 512

Connect the provided XLR cable to the female 3 pin XLR output of your controller and the other side to the male 3 pin XLR input of the moving head. You can chain multiple moving head together through serial linking. The cable needed should be two core, screened cable with XLR input and output connectors.

DMX 512 connection with DMX terminator



DMX Output
3-Pin XLR Socket



DMX Input
3-Pin XLR Socket



- 1: Ground
- 2: Data (-)
- 3: Data (+)

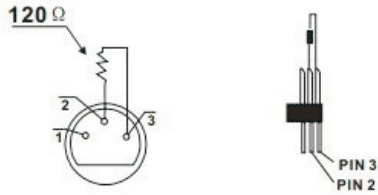
DMX512 OUT
3-PIN XLR



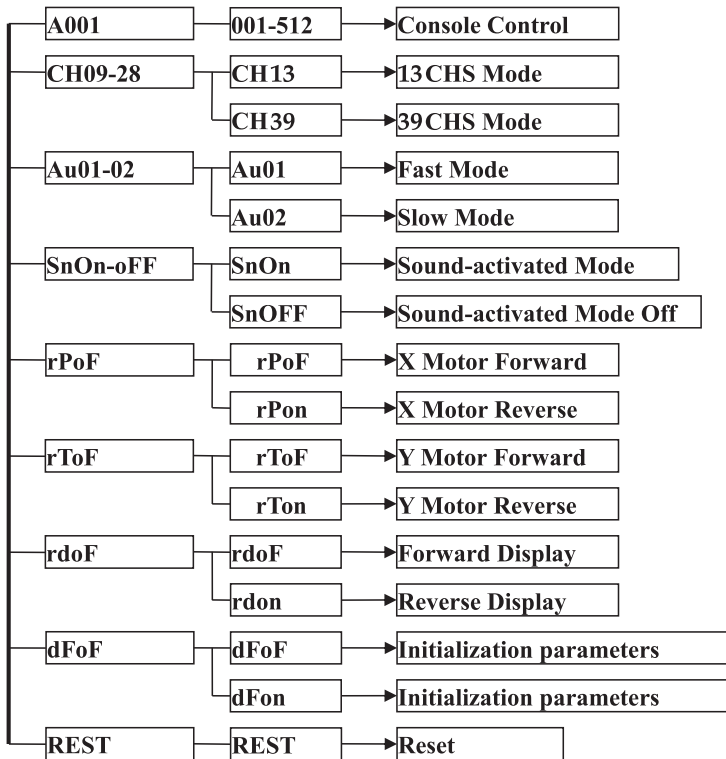
DMX512 IN
3-PIN XLR

For installations where the DMX cable has to run a long distance or is in an electrically noisy environment, such as in a discotheque, it is recommended to use a DMX terminator. This helps in preventing corruption of the digital control signal by electrical noise. The DMX terminator is simply an XLR plug with a 120 ohm resistor connected between pins 2 and 3, which is then plugged into the output XLR socket of the last fixture in the chain. Please see illustrations below.





MENU



13 DMX CHANNELS

Channel		Function
1	0-255	Pan
2	0-255	Pan Fine
3	0-255	Tilt
4	0-255	Tilt Fine
5	0-255	Speed
6	0-255	Dimmer
7	0-255	Strobe
8	0-255	Red Dimmer
9	0-255	Green Dimmer
10	0-255	Blue Dimmer
11	0-255	White Dimmer
12	0-255	Auto
13	150-200	Reset



39 DMX CHANNELS

Channel		Function
1	0-255	Bar1 Pan
2	0-255	Bar1 Pan Fine
3	0-255	Bar1 Tilt
4	0-255	Bar1 Tilt Fine
5	0-255	Bar1 Speed
6	0-255	Bar1-4 Dimmer
7	0-255	Bar1-4 Strobe
8	0-255	Bar1 Red Dimmer
9	0-255	Bar1 Green Dimmer
10	0-255	Bar1 Blue Dimmer
11	0-255	Bar1 White Dimmer
12	0-255	Bar2 Pan
13	0-255	Bar2 Pan Fine
14	0-255	Bar2 Tilt
15	0-255	Bar2 Tilt Fine
16	0-255	Bar2 Speed
17	0-255	Bar2 Red Dimmer
18	0-255	Bar2 Green Dimmer
19	0-255	Bar2 Blue Dimmer
20	0-255	Bar2 White Dimmer
21	0-255	Bar3 Pan
22	0-255	Bar3 Pan Fine
23	0-255	Bar3 Tilt
24	0-255	Bar3 Tilt Fine
25	0-255	Bar3 Speed
26	0-255	Bar3 Red Dimmer
27	0-255	Bar3 Green Dimmer
28	0-255	Bar3 Blue Dimmer
29	0-255	Bar3 White Dimmer
30	0-255	Bar4 Pan
31	0-255	Bar4 Pan Fine
32	0-255	Bar4 Tilt
33	0-255	Bar4 Tilt Fine
34	0-255	Bar4 Speed
35	0-255	Bar4 Red Dimmer
36	0-255	Bar4 Green Dimmer
37	0-255	Bar4 Blue Dimmer
38	0-255	Bar4 White Dimmer
39	150-200	Reset



INTRODUCCIÓN

Gracias por adquirir MULTI BEAM de LIGHTSIDE. Por seguridad y para el funcionamiento de este producto, porfavor lea este manual cuidadosamente antes de usarlo.

EMBALAJE

Abra el embalaje y compruebe que no existen daños causados por el transporte. Antes de encenderlo, asegúrese que el voltaje coincide con el presentado en este manual.

INFORMACIÓN SOBRE SEGURIDAD

- Porfavor asegúrese de apagarlo antes de la instalación o mantenimiento.
- Asegúrese de que el aparato tenga buena ventilación durante su funcionamiento.
- Este producto esta diseñado para interior. Porfavor manténgalo lejos de la humedad durante su funcionamiento.
- No use un voltaje que no cumpla las especificaciones mostradas en este manual.
- No mire la fuente de iluminación, puede dañar los ojos.
- No haga funcionar a menos que haya un voltaje estable.
- No lo utilice en un ambiente húmedo.



ESPECIFICACIONES

4 Leds 10w 4in1 RGBW

Modos de control: DMX512, Auto y Maestro/Esclavo

13/39 Canales DMX

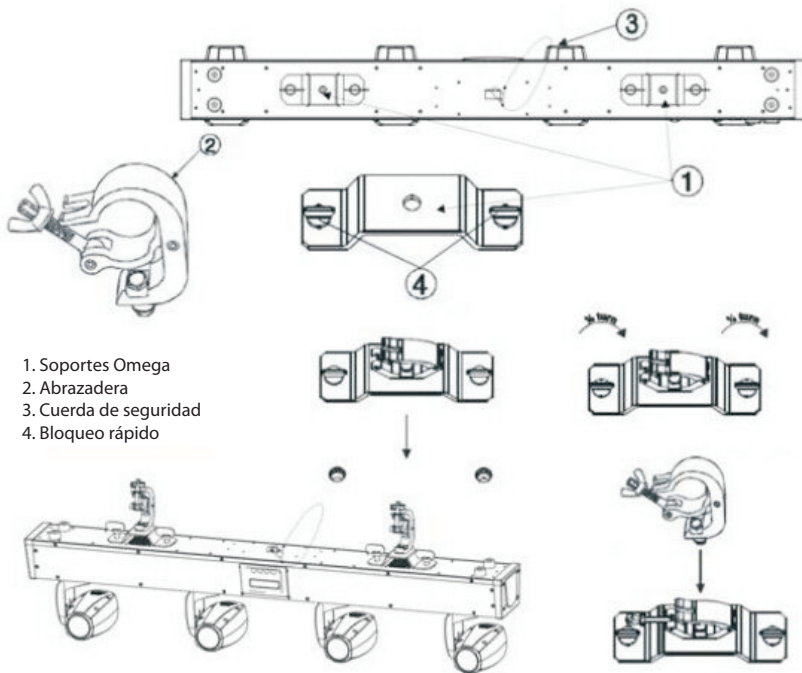
Alimentación: AC90, 260v, 50-60Hz

Consumo: 107w

Peso: 8kg

Dimensiones: 100 x 1032 x 313 mm

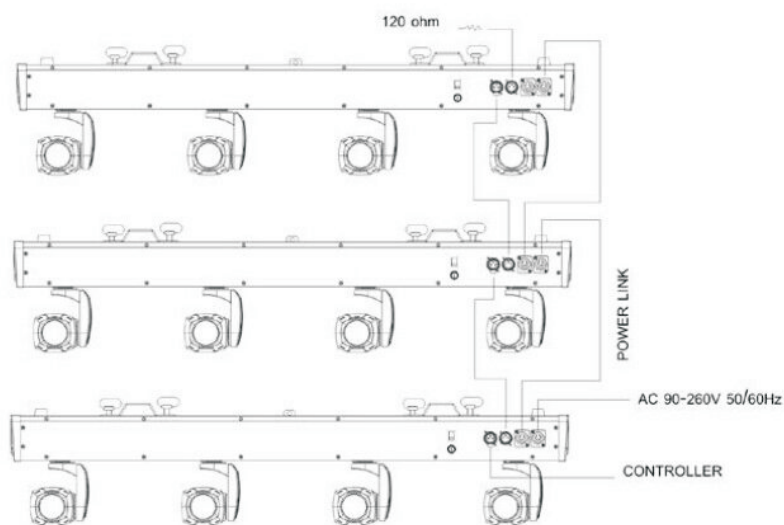
INSTALACIÓN



DMX 512

Conecte el cable XLR incluido de 3 pines del controlador a la entrada XLR de 3 pines del MULTI BEAM. Puede vincular en serie múltiples MULTI BEAM en cadena. El cable necesario deber ser de doble hilo, blindado con conectores XLR de entrada y salida.

Conexión DMX512 con terminador



DMX Output
3-Pin XLR Socket



DMX Input
3-Pin XLR Socket



- 1: Ground
- 2: Data (-)
- 3: Data (+)

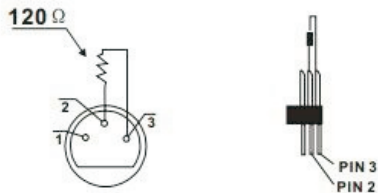
DMX512 OUT
3-PIN XLR



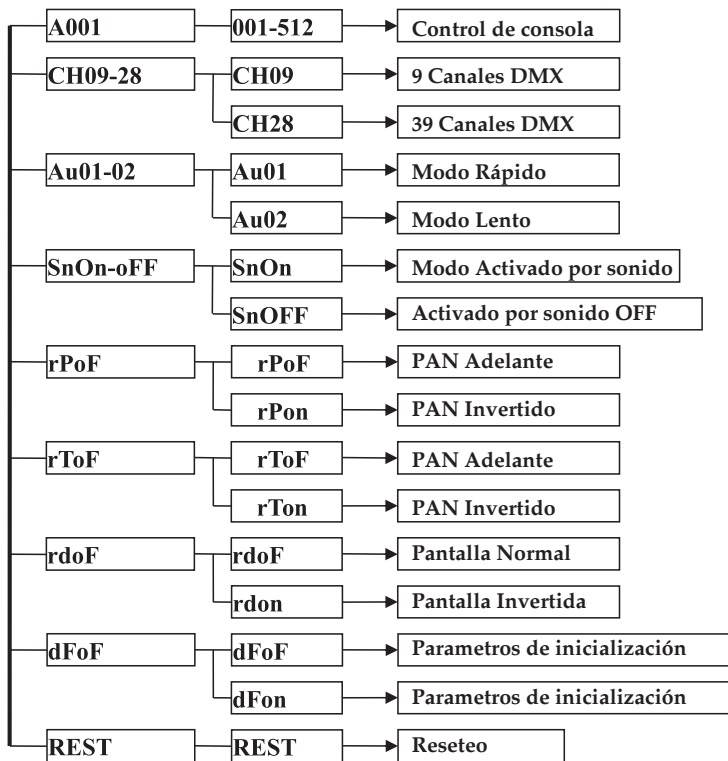
DMX512 IN
3-PIN XLR

Para instalaciones donde el cable DMX debe cubrir una gran distancia o si se encuentra en un entorno con mucho ruido eléctrico, como en una discoteca, se recomienda utilizar un terminador DMX. Esto ayuda en la prevención de pérdida de señal digital de control. La terminación DMX no es más que un conector XLR con una resistencia de 120 ohmios conectado entre los pines 2 y 3, que se enchufa a continuación, a la toma de salida XLR del último aparato de la cadena. Por favor, vea las ilustraciones a continuación.





MENU



13 CANALES DMX

Canal		Función
1	0-255	Pan
2	0-255	Pan Fino
3	0-255	Tilt
4	0-255	Tilt Fino
5	0-255	Velocidad
6	0-255	Dimmer
7	0-255	Estrobo
8	0-255	Dimmer Rojo
9	0-255	Dimmer Verde
10	0-255	Dimmer Azul
11	0-255	Dimmer Blanco
12	0-255	Auto
13	150-200	Reset



39 CANALES DMX

Canal		Función
1	0-255	Bar1 Pan
2	0-255	Bar1 Pan Fino
3	0-255	Bar1 Tilt
4	0-255	Bar1 Tilt Fino
5	0-255	Bar1 Velocidad
6	0-255	Bar1-4 Dimmer
7	0-255	Bar1-4 Estrobo
8	0-255	Bar1 Dimmer Rojo
9	0-255	Bar1 Dimmer Verde
10	0-255	Bar1 Dimmer Azul
11	0-255	Bar1 Dimmer Blanco
12	0-255	Bar2 Pan
13	0-255	Bar2 Pan Fino
14	0-255	Bar2 Tilt
15	0-255	Bar2 Tilt Fino
16	0-255	Bar2 Velocidad
17	0-255	Bar2 Dimmer Rojo
18	0-255	Bar2 Dimmer Verde
19	0-255	Bar2 Dimmer Azul
20	0-255	Bar2 Dimmer Blanco
21	0-255	Bar3 Pan
22	0-255	Bar3 Pan Fino
23	0-255	Bar3 Tilt
24	0-255	Bar3 Tilt Fino
25	0-255	Bar3 Velocidad
26	0-255	Bar3 Dimmer Rojo
27	0-255	Bar3 Dimmer Verde
28	0-255	Bar3 Dimmer Azul
29	0-255	Bar3 Dimmer Blanco
30	0-255	Bar4 Pan
31	0-255	Bar4 Pan Fino
32	0-255	Bar4 Tilt
33	0-255	Bar4 Tilt Fino
34	0-255	Bar4 Velocidad
35	0-255	Bar4 Dimmer Rojo
36	0-255	Bar4 Dimmer Verde
37	0-255	Bar4 Dimmer Azul
38	0-255	Bar4 Dimmer Blanco
39	150-200	Reset



MULTI BEAM

NOTES



MULTI BEAM

NOTES



