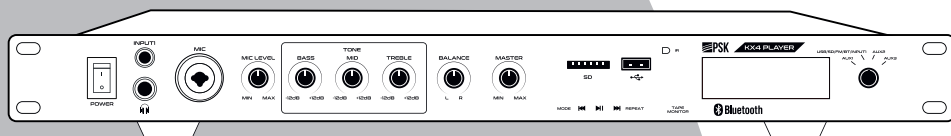




# KX4 PLAYER



USER'S MANUAL  
MANUAL DE USUARIO



## SECURITY

Check that the voltage of the socket where you are going to connect the appliance corresponds to the supply voltage of the appliance.

To avoid damage to the equipment, electric shock, fire or personal injury, when connecting or disconnecting the equipment from the power supply, pull firmly on the power plug, never on the cord. Always perform this operation with dry hands.

Keep the power supply cord away from heat sources. Do not rest heavy objects on the power cord or modify it.

Regularly clean the power socket of dust and dirt.

Do not open the device, you may receive an electric shock.

## CAUTION

While installing the appliance, keep it turned off and unplugged from the electrical power.

Do not open the device. Touching the internal parts is dangerous since you may receive an electric shock.

The device should not receive splashes or drops of liquid. Do not place containers with liquid on the appliance.

Do not insert objects inside.

Place the equipment on a horizontal surface with space around it to allow ventilation.

Avoid places with direct sunlight, nearby heat sources or excessive dust.

Do not place the device in places with magnetic fields or static electricity.

Do not use surfaces subjected to vibration or impact to place the appliance.

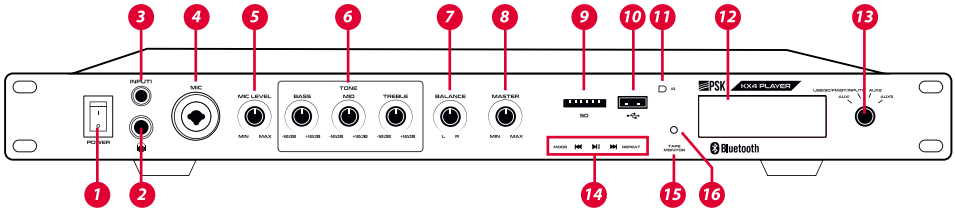
Do not stack appliances.

When the device is not going to be used for a long period of time, disconnect it from the socket of current.

If you use a power adapter, keep in mind that it still consumes even if the equipment is off. If it is not going to be used for a long time, disconnect it from the socket.

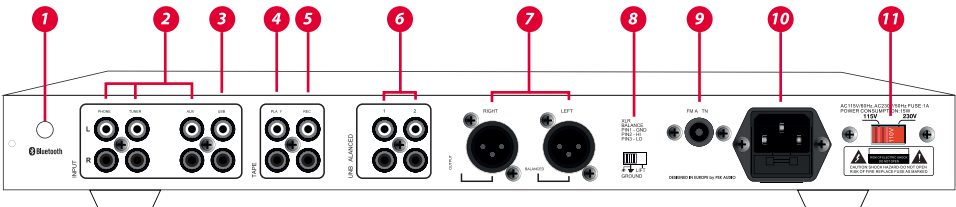
Never obstruct the ventilation slots of the appliance.

Do not expose the device to direct sunlight and do not place it near sources of heat.



## FRONT PANEL

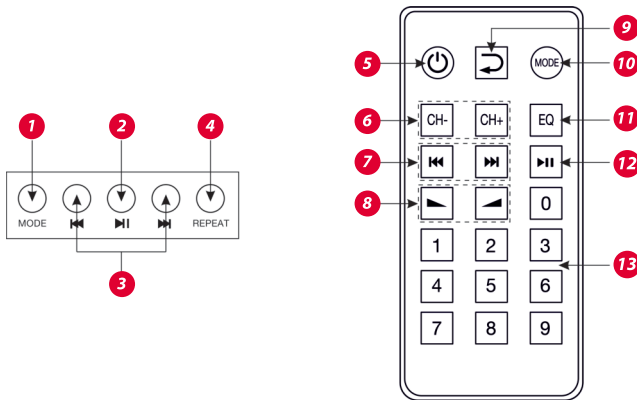
- 1.- **ON / OFF**: player on / off switch
- 2.- 6.3 mm headphone jack output
- 3.- **INPUT 1**: auxiliary input of line level, jack 3.5 mm jack
- 4.- **MIC**: Dynamic microphone balanced input (XLR and 6.3 mm jack)
- 5.- **MIC LEVEL**: Volume control of the microphone input
- 6.- **TONE**: Rotary controls for equalization (BASS / MID / TREBLE)
- 7.- **BALANCE**: Control to send the stereo signal to the L or R channel
- 8.- **MASTER**: General volume control
- 9.- **SD**: Connection port for SD memory cards
- 10.- Connection port for USB storage devices
- 11.- Infrared receiver for remote control
- 12.- Information screen
- 13.- Selector to assign which input is sent to the OUTPUT. If you select the option USB/SD/FM/BT/INPUT 1 and use both the USB/SD/MP3 player (or the FM radio tuner) and the INPUT 1 input, the audio will be mixed by the OUTPUT outputs. This selector also allows you to select which input will be recorded on the USB storage device or SD memory card when the RECORD function is used.
- 14.- **USB/SD/MP3** player buttons, FM radio tuner and built-in Bluetooth receiver
- 15.- **TAPE/MONITOR**: button that allows to send the TAPE IN input to the TAPE OUT. Press this button if you want the input connected to the TAPE IN connectors to play through the TAPE OUT
- 16.- Light indicator that lights when the TAPE / MONITOR button is activated



## BACK PANEL

- 1.- **BT**: bluetooth receiver antenna
- 2.- **PHONE/TUNER/AUX**: 2 x RCA connectors
- 3.- **USB**: line level input, USB
- 4.- **TAPE IN**: line level input, 2 x RCA connectors

- 5.- **TAPE OUT:** line level output, 2 x RCA connectors. This output will play the audio of the TAPE IN input when the TAPE / MONITOR button on the front panel is pressed
- 6.- **OUTPUT 1-2:** line level outputs, 2 x RCA connectors
- 7.- **OUTPUT:** balanced line-level stereo output, 2 x XLR connectors
- 8.- **GND / LIFT:** this selector is normally placed in the GND position. If the installation has ground noises, place the selector in the LIFT position to disconnect the ground and earth from the device
- 9.- **FM:** input connector for FM antenna
- 10.- Power input 230/115 V AC
- 11.- Power voltage selector



## REMOTE CONTROL

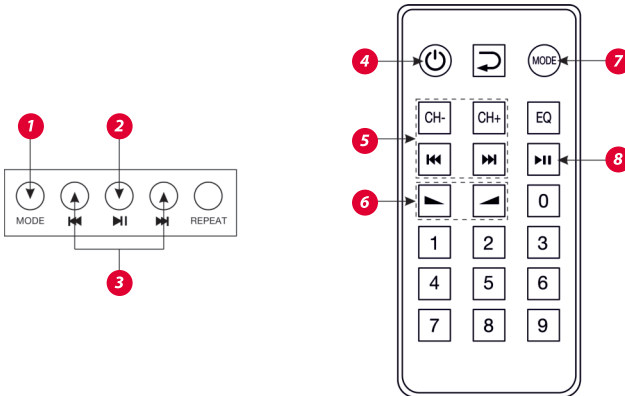
- 1.- **MODE:** successive presses of this button allows you to alternate between the USB storage device, the SD memory card, the FM radio tuner, the bluetooth receiver and the recording option (RECORD).
- 2.- Allows you to start or pause playback.
- 3.- A short press of these buttons allows you to move to the previous / next song. A long press of these buttons allows a fast rewind / fast forward of the playback.
- 4.- **REPEAT:** allows you to select the playback mode between the following: repeat all (ALL), normal playback (NORMAL), repeat a track continuously (SINGLE), repeat folders (FOLDER), random play (RANDOM) and play the first 10 seconds of each track (BROWEE).
- 5.- Button that turns the player module on / off.
- 6.- **CH- / CH +:** a short press of these buttons allows you to move to the previous / next song.
- 7.- A short press of these buttons allows you to move to the previous / next song. A long press of these buttons allows a fast rewind / fast forward of the playback. 8.- Player volume controls.
- 9.- **REPEAT:** allows you to select the playback mode among the following: repeat all (ALL), normal playback (NORMAL), repeat a track continuously (SINGLE), repeat folders (FOLDER), random play (RANDOM) and play the first 10 seconds of each track (BROWEE).

10.- **MODE**: successive presses of this button allows to alternate between the USB storage device, the SD memory card, the FM radio tuner, the bluetooth receiver and the recording option (RECORD).

11.- **EQ**: allows to select between the different existing equalizations (EQ 1-EQ 7).

12.- Start or pause playback.

13.- Direct selection numeric buttons.



## REMOTE CONTROL (TUNER FM)

1.- **MODE**: successive presses of this button allows you to alternate between the USB storage device, the SD memory card, the FM radio tuner, the bluetooth receiver and the recording option (RECORD).

2.- Performs an automatic tuning of the FM radio stations. The tuning will start from the lowest frequency and the stations will be saved in consecutive memory positions automatically. If you want to stop tuning, press this button again.

3.- A short press of these buttons allows you to move to the previous / next station tuned.

4.- Button that turns the player module on / off.

5.- A short press of these buttons allows you to move to the previous / next station tuned.

6.- Volume controls of the FM radio digital tuner.

7.- **MODE**: successive presses of this button allows you to alternate between the USB storage device, the SD memory card, the FM radio tuner, the bluetooth receiver and the recording option (RECORD).

8.- Performs an automatic tuning of the FM radio stations. The tuning will start from the lowest frequency and the stations will be saved in consecutive memory positions automatically. If you want to stop tuning, press this button again.

## BLUETOOTH

- KX4 allows you to play MP3 files contained in your mobile phone if the device is linked to the bluetooth receiver module of this player.

-To link your mobile phone to the bluetooth receiver, select the BLUETOOTH option with the MODE button located on the front panel of the player or on the remote control. With the bluetooth option activated on your mobile phone select the 'BT' device from the list of bluetooth devices. At that time, your mobile phone will be linked to the computer.

## RECORD

KX4 allows recording the selected input on the front panel selector. The recordings will be saved to the USB storage device or the SD memory card.

- First, place the selector of the input you want to record in the corresponding position. Then select the RECORD option with the MODE button located on the front panel of the player or on the remote control.

- To start recording, press button 12 on the front panel of the player or the remote control. To end the recording, press button 12 again.

- Recordings will be saved in consecutive numbering files on the USB storage device or the SD memory card.

- Recordings can be accessed through the RECORD menu. Select this option with the MODE button and the recordings made in the KX4 will appear. You can play recordings using the USB / SD / MP3 player controls.

Note: with the selector in the USB / SD / FM / BT / INPUT 1 position, the audio recording will mix the INPUT 1 input with the active input of the player module.

Therefore, if you want to record only the audio signal from the INPUT 1 input, first turn off the USB /SD/FM/BT module with the remote control. On the other hand, if you want to record the audio of the player module, you must disconnect the INPUT 1 input.

## Specifications

**Response** - 20-20,000 Hz

### Inputs

- 1 micro balanced combo (XLR and 6.3 mm jack)
- 1 stereo audio, 2 x RCA and 3.5 mm jack
- 3 auxiliaries, 2 x RCA
- 1 tape in, 2 x RCA

### Outputs

- 1 balanced stereo audio, 2 x XLR
- 2 stereo audio, 2 x RCA
- 1 tape out, 2 x RCA
- 1 stereo headphones, 6.3 mm jack

**Power supply** - 230/115 V AC, 50 W

**Dimensions** - 430 x 44.5 x 150 mm. 1 U rack 19 "

### Accessories

- 2 connection cables 2 x RCA
- Rack mount brackets 19 "
- AM and FM antenna

## SEGURIDAD

Compruebe que el voltaje de la toma de corriente donde va a conectar el aparato se corresponde con el voltaje de alimentación del aparato.

Para evitar daños en el equipo, descargas eléctricas, fuego o daños personales, cuando conecte o desconecte el equipo de la corriente de alimentación, tire firmemente de la clavija de toma de corriente, nunca del cable. Realice esta operación siempre con las manos secas.

Mantenga el cable de corriente de alimentación lejos de fuentes de calor. No apoye objetos pesados sobre el cable de corriente de alimentación ni lo modifique.

Limpie regularmente la toma de corriente de polvo y suciedad.

No abra el aparato, puede recibir una descarga eléctrica.

## PRECAUCIÓN

Mientras instale el aparato manténgalo apagado y desenchufado de la corriente eléctrica.

No abra el aparato. Tocar las partes internas es peligroso ya que puede recibir una descarga eléctrica.

El aparato no debe recibir salpicaduras o gotas de líquido. No coloque recipientes con líquido sobre el aparato.

No introduzca objetos en el interior.

Coloque el equipo en una superficie horizontal y con espacio alrededor para permitir la ventilación.

Evite lugares con luz directa del sol, fuentes de calor próximas o con polvo excesivo.

No coloque el aparato en lugares con campos magnéticos o electricidad estática.

No utilice superficies sometidas a vibración o impacto para colocar el aparato.

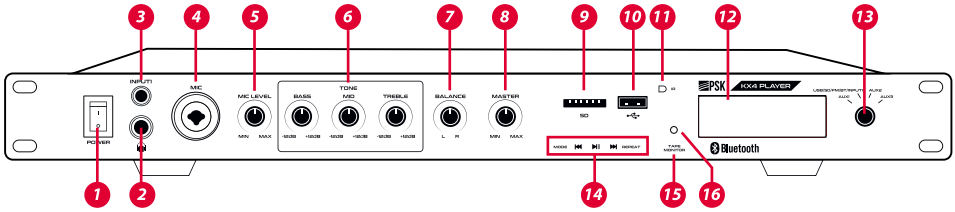
No apile aparatos.

Cuando el aparato no vaya a ser usado durante un periodo de tiempo prolongado desconéctelo de la toma de corriente.

Si utiliza un adaptador de corriente, tenga en cuenta que éste sigue consumiendo aunque el equipo esté apagado. Si no va a ser utilizado durante un tiempo prolongado desconéctelo de la toma de corriente.

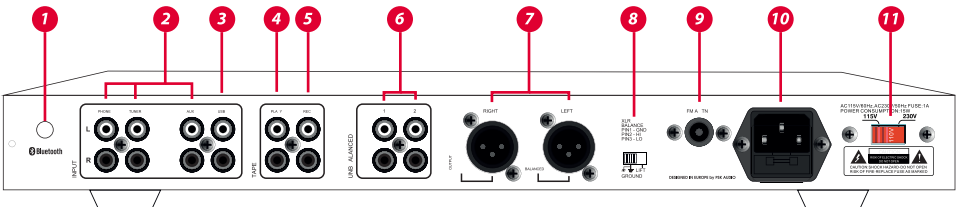
Nunca se deben obstruir las ranuras de ventilación del aparato.

No exponga el aparato a la luz directa del sol y no lo sitúe cerca de fuentes de calor.



## PANEL FRONTAL

- 1.- **ON/OFF**: interruptor de encendido/apagado del reproductor
- 2.- Salida de auriculares jack 6.3 mm
- 3.- **INPUT 1**: entrada auxiliar de nivel de línea, conector jack 3.5 mm
- 4.- **MIC**: Entrada balanceada de micrófono dinámico (XLR y jack 6'3 mm)
- 5.- **MIC LEVEL**: Control de volumen de la entrada de micrófono
- 6.- **TONE**: Controles giratorios para equalización (BASS / MID / TREBLE)
- 7.- **BALANCE**: Control para enviar la señal estéreo hacia el canal L o R
- 8.- **MASTER**: Control de volumen general.
- 9.- **SD**: Puerto de conexión para tarjetas de memoria SD.
- 10.- Puerto de conexión para dispositivos de almacenamiento **USB**.
- 11.- **Receptor de infrarrojos** para el mando a distancia.
- 12.- **Pantalla** de información.
- 13.- Selector para asignar qué entrada se envía a las salidas OUTPUT. Si selecciona la opción USB/SD/FM/BT/INPUT 1 y utiliza a la vez el reproductor USB/SD/MP3 (o el sintonizador de radio FM) y la entrada INPUT 1, el audio saldrá mezclado por las salidas OUTPUT. Este selector permite seleccionar también qué entrada se grabará en el dispositivo de almacenamiento USB o tarjeta de memoria SD cuando se utilice la función de grabación (RECORD).
- 14.- Botones del reproductor USB/SD/MP3, sintonizador de radio FM y receptor bluetooth incorporado.
- 15.- **TAPE/MONITOR**: botón que permite enviar la entrada TAPE IN a la salida TAPE OUT. Pulse este botón si desea que se reproduzca por la salida TAPE OUT la entrada conectada en los conectores TAPE IN.
- 16.- Indicador luminoso que se enciende al activar el botón TAPE/MONITOR.

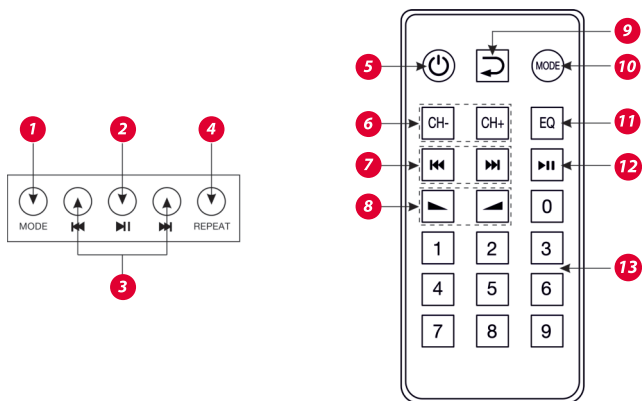


## PANEL POSTERIOR

- 1.- **BT**: antena del receptor bluetooth
- 2.- **PHONE / TUNER / AUX**: entradas conectores 2 x RCA
- 3.- **USB**: entrada de nivel de línea, USB
- 4.- **TAPE IN**: entrada de nivel de línea, conectores 2 x RCA



- 5.- **TAPE OUT:** salida de nivel de línea, conectores 2 x RCA. En esta salida se reproducirá el audio de la entrada TAPE IN cuando el botón TAPE/MONITOR del panel frontal esté pulsado
- 6.- **OUTPUT 1-2:** salidas de nivel de línea, conectores 2 x RCA
- 7.- **OUTPUT:** salida balanceada estéreo de nivel de línea, conectores 2 x XLR
- 8.- **GND/LIFT:** este selector se sitúa normalmente en la posición GND. Si la instalación tiene ruidos de masa, coloque el selector en la posición LIFT para desconectar la masa y la tierra del aparato
- 9.- **FM:** conector de entrada para antena FM
- 10.- Entrada de alimentación 230/115 V CA
- 11.- Selector de voltaje de alimentación



## MANDO A DISTANCIA

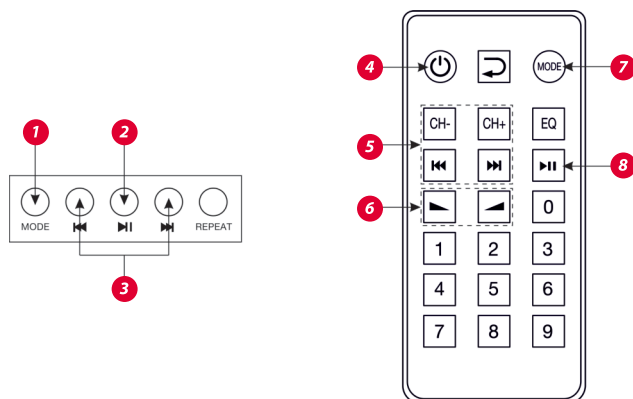
- 1.- **MODE:** sucesivas pulsaciones de este botón permite cambiar alternativamente entre el dispositivo de almacenamiento USB, la tarjeta de memoria SD, el sintonizador de radio FM, el receptor bluetooth y la opción de grabación (RECORD).
- 2.- Permite iniciar o hacer pausa en la reproducción.
- 3.- Una pulsación corta de estos botones permite pasar a la anterior/siguiente canción. Una pulsación larga de estos botones permite realizar un retroceso/avance rápido de la reproducción.
- 4.- **REPEAT:** permite seleccionar el modo de reproducción entre los siguientes: repetir todo (ALL), reproducción normal (NORMAL), repetir una pista continuamente (SINGLE), repetir carpetas (FOLDER), reproducción aleatoria (RANDOM) y reproducir los primeros 10 segundos de cada pista (BROWEE).
- 5.- Botón que apaga/enciende el módulo reproductor.
- 6.- **CH-/CH+:** una pulsación corta de estos botones permite pasar a la anterior/siguiente canción.
- 7.- Una pulsación corta de estos botones permite pasar a la anterior/siguiente canción. Una pulsación larga de estos botones permite realizar un retroceso/avance rápido de la reproducción.
- 8.- Controles de volumen del reproductor.
- 9.- **REPEAT:** permite seleccionar el modo de reproducción entre los siguientes: repetir todo (ALL), reproducción normal (NORMAL), repetir una pista continuamente (SINGLE), repetir carpetas (FOLDER), reproducción aleatoria (RANDOM) y reproducir los primeros 10 segundos de cada pista (BROWEE).

10.- **MODE**: sucesivas pulsaciones de este botón permite cambiar alternativamente entre el dispositivo de almacenamiento USB, la tarjeta de memoria SD, el sintonizador de radio FM, el receptor bluetooth y la opción de grabación (RECORD).

11.- **EQ**: permite seleccionar entre las diferentes ecualizaciones existentes (EQ 1-EQ 7).

12.- Permite iniciar o hacer pausa en la reproducción.

13.- Botones numéricos de selección directa.



### MANDO A DISTANCIA (SINTONIZADOR FM)

1.- **MODE**: sucesivas pulsaciones de este botón permite cambiar alternativamente entre el dispositivo de almacenamiento USB, la tarjeta de memoria SD, el sintonizador de radio FM, el receptor bluetooth y la opción de grabación (RECORD).

2.- Realiza una sintonización automática de las emisoras de radio FM. La sintonización comenzará desde la frecuencia más baja y las emisoras se irán guardando en posiciones de memoria consecutivas de manera automática. Si desea detener la sintonización, pulse de nuevo este botón.

3.- Una pulsación corta de estos botones permite pasar a la anterior/siguiente emisora sintonizada.

4.- Botón que apaga/enciende el módulo reproductor.

5.- Una pulsación corta de estos botones permite pasar a la anterior/siguiente emisora sintonizada.

6.- Controles de volumen del sintonizador digital de radio FM.

7.- **MODE**: sucesivas pulsaciones de este botón permite cambiar alternativamente entre el dispositivo de almacenamiento USB, la tarjeta de memoria SD, el sintonizador de radio FM, el receptor bluetooth y la opción de grabación (RECORD).

8.- Realiza una sintonización automática de las emisoras de radio FM. La sintonización comenzará desde la frecuencia más baja y las emisoras se irán guardando en posiciones de memoria consecutivas de manera automática. Si desea detener la sintonización, pulse de nuevo este botón.

### RECEPTOR BLUETOOTH

- KX4 permite reproducir archivos MP3 contenidos en su teléfono móvil si se vincula el dispositivo al módulo receptor bluetooth de este reproductor.

- Para vincular su teléfono móvil al receptor bluetooth, seleccione la opción BLUETOOTH con el botón MODE situado en el panel frontal del reproductor o en el mando a distancia. Con la opción bluetooth activada en su teléfono móvil seleccione el dispositivo 'BT' de la lista de dispositivos bluetooth. En ese momento, su teléfono móvil estará vinculado con el equipo.

## GRABACIÓN

KX4 permite grabar la entrada seleccionada en el selector del panel frontal. Las grabaciones se guardarán en el dispositivo de almacenamiento USB o la tarjeta de memoria SD.

- En primer lugar, sitúe el selector de la entrada que desea grabar en la posición correspondiente. A continuación, seleccione la opción RECORD con el botón MODE situado en el panel frontal del reproductor o en el mando a distancia.

- Para comenzar la grabación, pulse el botón 12 del panel frontal del reproductor o del mando a distancia.

Para finalizar la grabación, pulse de nuevo el botón 12.

- Las grabaciones se guardarán en ficheros de numeración consecutiva en el dispositivo de almacenamiento USB o la tarjeta de memoria SD.

- Es posible acceder a las grabaciones a través del menú RECORD. Seleccione esta opción con el botón MODE y aparecerán las grabaciones realizadas en el KX4. Puede reproducir las grabaciones utilizando los controles del reproductor USB/SD/MP3.

Nota: con el selector en la posición USB/SD/FM/BT/INPUT 1, la grabación de audio mezclará la entrada INPUT 1 con la entrada activa del módulo reproductor.

Por tanto, si desea grabar únicamente la señal de audio de la entrada INPUT 1, apague previamente el módulo USB/SD/FM/BT con el mando a distancia. Por el contrario, si desea grabar el audio del módulo reproductor, deberá desconectar la entrada INPUT 1.

## Especificaciones Técnicas

**Respuesta** - 20-20.000 Hz

### Entradas

- 1 micro balanceado combo (XLR y jack 6'3 mm)
- 1 audio estéreo, 2 x RCA y jack 3'5 mm
- 3 auxiliares, 2 x RCA
- 1 tape in, 2 x RCA

### Salidas

- 1 audio estéreo balanceado, 2 x XLR
- 2 audio estéreo, 2 x RCA
- 1 tape out, 2 x RCA
- 1 auriculares estéreo, jack 6'3 mm

**Alimentación** - 230/115 V CA, 50 W

**Medidas** - 430 x 44.5 x 150 mm. 1 U rack 19"

### Accesorios

- 2 cables de conexión 2 x RCA
- Soportes para montaje en rack 19"
- Antena AM y FM

